



МИНИСТЕРСТВО ЗДРАВООХРАНЕНИЯ НОВОСИБИРСКОЙ ОБЛАСТИ

ПРИКАЗ

17.04.2024

№ 104Р-ИПА

г. Новосибирск

О проведении профилактического медицинского осмотра, диспансеризации определенных групп взрослого населения и углубленной диспансеризации граждан, переболевших новой коронавирусной инфекцией (COVID-19), в Новосибирской области в 2024 году

В соответствии с постановлением Правительства Российской Федерации от 28.12.2023 № 2353 «О Программе государственных гарантий бесплатного оказания гражданам медицинской помощи на 2024 год и на плановый период 2025 и 2026 годов», постановлением Правительства Новосибирской области от 27.12.2023 № 656-п «О Территориальной программе государственных гарантий бесплатного оказания гражданам медицинской помощи в Новосибирской области на 2024 год и на плановый период 2025 и 2026 годов», приказом Министерства здравоохранения Российской Федерации от 27.04.2021 № 404н «Об утверждении Порядка проведения профилактического медицинского осмотра и диспансеризации определенных групп взрослого населения», приказом Министерства здравоохранения Российской Федерации от 01.07.2021 № 698н «Об утверждении Порядка направления граждан на прохождение углубленной диспансеризации, включая категории граждан, проходящих углубленную диспансеризацию в первоочередном порядке», приказом Министерства здравоохранения Российской Федерации от 29.10.2020 № 1177н «Об утверждении порядка организации и осуществления профилактики неинфекционных заболеваний и проведения мероприятий по формированию здорового образа жизни в медицинских организациях» и Временными методическими рекомендациями по организации проведения профилактических медицинских осмотров и диспансеризации в условиях сохранения рисков распространения новой коронавирусной инфекции (COVID-19) версия 1 (06.07.2020), утвержденными Министерством здравоохранения Российской Федерации 06.07.2020, в целях своевременного выявления, лечения, диспансерного наблюдения хронических неинфекционных заболеваний, состояний и факторов риска их развития, в том числе связанных с перенесенной новой коронавирусной инфекцией (COVID-19), и максимального охвата населения Новосибирской области профилактическими мероприятиями

п р и к а з ы в а ю:

1. Утвердить прилагаемые:

1) перечень медицинских организаций, участвующих в проведении профилактического медицинского осмотра, диспансеризации определенных групп взрослого населения Новосибирской области и углубленной диспансеризации граждан, переболевших новой коронавирусной инфекцией (COVID-19), в 2024 году (далее – Перечень);

2) план-график проведения профилактического медицинского осмотра взрослого населения Новосибирской области на 2024 год;

3) план-график проведения диспансеризации определенных групп взрослого населения Новосибирской области на 2024 год;

4) план-график проведения углубленной диспансеризации граждан, переболевших новой коронавирусной инфекцией (COVID-19) в течение года (далее – углубленная диспансеризация), на 2024 год;

5) целевые показатели качества и эффективности проведения профилактического медицинского осмотра, диспансеризации определенных групп взрослого населения Новосибирской области и углубленной диспансеризации граждан, переболевших новой коронавирусной инфекцией (COVID-19), на 2024 год (далее – целевые показатели);

6) схему маршрутизации мобильных медицинских бригад (далее – ММБ) и прикрепления передвижных медицинских комплексов по районам Новосибирской области для проведения профилактических медицинских осмотров, 1 этапа диспансеризации и углубленной диспансеризации граждан, переболевших новой коронавирусной инфекцией (COVID-19), жителям населенных пунктов с преимущественным проживанием лиц старше трудоспособного возраста либо расположенных на значительном удалении от медицинской организации и (или) имеющих плохую транспортную доступность с учетом климато-географических условий (далее - схема маршрутизации ММБ);

7) схему маршрутизации для проведения профилактического медицинского осмотра, 1 этапа диспансеризации и углубленной диспансеризации граждан в отделении (кабинете) медицинской профилактики (далее – схема маршрутизации О(К)МП);

8) схему маршрутизации для проведения профилактического медицинского осмотра, 1 этапа диспансеризации и углубленной диспансеризации граждан на фельдшерско-акушерском пункте (далее – схема маршрутизации ФАП);

9) схему маршрутизации для проведения профилактического медицинского осмотра, 1 этапа диспансеризации и углубленной диспансеризации граждан при помощи мобильной медицинской бригады, имеющей в своем составе передвижной медицинский комплекс ;

10) форму заявления гражданина о прохождении углубленной диспансеризации по желанию;

11) отчетную форму «Сведения о проведении углубленной диспансеризации взрослых».

2. Назначить директора государственного казенного учреждения здравоохранения Новосибирской области «Региональный центр общественного здоровья и медицинской профилактики» (далее – ГКУЗ НСО «РЦОЗ и МП»)

(Фомичева М.Л.) ответственным лицом за организацию профилактического медицинского осмотра, диспансеризации определенных групп взрослого населения Новосибирской области и углубленной диспансеризации на территории Новосибирской области в 2024 году.

3. Директору ГКУЗ НСО «РЦОЗ и МП» Фомичевой М.Л. обеспечить:

1) оказание организационно-методической, в том числе выездной, помощи медицинским организациям, участвующим в проведении профилактического медицинского осмотра, диспансеризации определенных групп взрослого населения Новосибирской области и углубленной диспансеризации, граждан, переболевших новой коронавирусной инфекцией (COVID-19), (далее –с привлечением главных внештатных специалистов министерства здравоохранения Новосибирской области;

2) размещение на официальных сайтах и официальных страницах министерства здравоохранения Новосибирской области и ГКУЗ НСО «РЦОЗ и МП» в информационно-телекоммуникационной сети «Интернет» актуальной информации о медицинских организациях, в которых граждане могут пройти профилактический медицинский осмотр, диспансеризацию определенных групп взрослого населения и углубленную диспансеризацию;

3) мониторинг проведения профилактического медицинского осмотра, диспансеризации определенных групп взрослого населения и углубленной диспансеризации по:

а) выполнению плана;

б) организации прохождения гражданами профилактического медицинского осмотра, диспансеризации определенных групп взрослого населения и углубленной диспансеризации, в рабочие дни с 8.00 до 20.00, в субботу - с 9.00 до 15.00;

в) полноте и актуальности размещения информации на сайтах медицинских организаций расписания работы отделений (кабинетов) медицинской профилактики;

г) выполнению целевых показателей эффективности и качества, с подготовкой предложений для рассмотрения на заседаниях рабочей группы (штаба) министерства здравоохранения Новосибирской области по контролю за организацией проведения и качеством профилактического медицинского осмотра, диспансеризации определенных групп взрослого населения и диспансерного наблюдения и на совещаниях министра здравоохранения Новосибирской области с главными врачами медицинских организаций;

4) регулярное участие в совещаниях министерства здравоохранения Новосибирской области, в том числе с использованием видео-конференц-связи, по вопросам организации и результатам мониторинга профилактического медицинского осмотра, диспансеризации определенных групп взрослого населения и углубленной диспансеризации;

5) ежемесячное проведение обучающих семинаров для медицинских работников по вопросам организации и качества проведения профилактического медицинского осмотра, диспансеризации определенных групп взрослого населения и углубленной диспансеризации;

б) организацию выездных профилактических мероприятий, в соответствии с Планом проведения региональных тематических мероприятий по профилактике заболеваний и поддержке здорового образа жизни, утвержденного Министром здравоохранения Российской Федерации 18.12.2023 № 21-5/И/2-23781, в районы Новосибирской области, отделения общей врачебной практики, участковые больницы, торговые центры, с целью массового привлечения граждан для проведения профилактического медицинского осмотра, 1 этапа диспансеризации определенных групп взрослого населения и 1 этапа углубленной диспансеризации, в том числе с использованием передвижных медицинских комплексов (по согласованию с руководителями медицинских организаций) с включением в состав ММБ сотрудников медицинских организаций, участвующих в проведении профилактического медицинского осмотра, диспансеризации определенных групп взрослого населения Новосибирской области и углубленной диспансеризации;

7) при планировании руководителями медицинских организаций выездных профилактических мероприятий на курируемых территориях, вне утвержденной схемы маршрутизации ММБ, в том числе с использованием передвижных медицинских комплексов (далее – ПМК), согласование формирования ММБ (ПМК);

8) на основании информации, предоставляемой руководителями медицинских организаций, актуализацию сводного графика выездов ММБ с использованием ПМК в районах области, в разрезе населенных пунктов согласно утвержденной схеме маршрутизации ММБ, ежеквартально в срок до 5 числа месяца нового квартала;

9) предоставление в министерство здравоохранения Новосибирской области:

а) ежемесячно в срок до 9 числа месяца, следующего за отчетным, сводных отчетов по форме № 131/о «Сведения о проведении профилактического медицинского осмотра и диспансеризации определенных групп взрослого населения», утвержденной приказом Министерства здравоохранения Российской Федерации от 10.11.2020 № 1207н «Об утверждении учетной формы медицинской документации № 131/у «Карта учета профилактического медицинского осмотра (диспансеризации)», порядка ее ведения и формы отраслевой статистической отчетности № 131/о «Сведения о проведении профилактического медицинского осмотра и диспансеризации определенных групп взрослого населения», порядка ее заполнения и сроков представления» и отчетной формы «Сведения о проведении углубленной диспансеризации взрослых», утвержденной настоящим приказом, нарастающим итогом;

б) ежемесячно в срок до 12 числа месяца, следующего за отчетным, аналитической справки по итогам проведения профилактического медицинского осмотра, диспансеризации определенных групп взрослого населения, углубленной диспансеризации и выполнении целевых показателей качества и эффективности проведения профилактического медицинского осмотра, диспансеризации определенных групп взрослого населения и углубленной диспансеризации на бумажном и электронном носителях;

10) при выявлении невыполнения целевых показателей в государственных медицинских организациях, подведомственных министерству здравоохранения

Новосибирской области, предоставление на имя министра здравоохранения Новосибирской области служебной записки ежеквартально в срок до 20 числа месяца, следующего за отчетным периодом.

4. Главным врачам государственных медицинских организаций Новосибирской области, подведомственных министерству здравоохранения Новосибирской области, включенных в Перечень:

1) организовать проведение:

а) профилактического медицинского осмотра и диспансеризации определенных групп взрослого населения Новосибирской области, в соответствии с Порядком проведения профилактического медицинского осмотра и диспансеризации определенных групп взрослого населения, утвержденным приказом Министерства здравоохранения Российской Федерации от 27.04.2021 № 404н;

б) углубленной диспансеризации - в течение года, но не ранее 60 дней после выздоровления от новой коронавирусной инфекции (COVID-19), в соответствии с перечнем исследований и иных медицинских вмешательств, проводимых в рамках углубленной диспансеризации, приведенным в приложении № 5 к Программе государственных гарантий бесплатного оказания гражданам медицинской помощи на 2024 год и на плановый период 2025 и 2026 годов, утвержденной постановлением Правительства Российской Федерации от 28.12.2023 № 2353 «О Программе государственных гарантий бесплатного оказания гражданам медицинской помощи на 2024 год и на плановый период 2025 и 2026 годов», Порядком направления граждан на прохождение углубленной диспансеризации, включая категории граждан, проходящих углубленную диспансеризацию в первоочередном порядке, утвержденным приказом Министерства здравоохранения Российской Федерации от 01.07.2021 № 698н, Временными методическими рекомендациями по организации проведения профилактических медицинских осмотров и диспансеризации в условиях сохранения рисков распространения новой коронавирусной инфекции (COVID-19), Версия 1 (06.07.2020) утвержденными Министерством здравоохранения Российской Федерации, с соблюдением противоэпидемических мероприятий;

в) профилактического медицинского осмотра и (или) 1 этапа диспансеризации работникам и обучающимся в образовательной организации, в медицинской организации не по месту их прикрепления для получения первичной медико-санитарной помощи (далее – иной медицинской организации), в том числе по месту нахождения ММБ, организованной в структурек иной медицинской организации (включая место работы или учебы) в соответствии с Порядком проведения профилактического медицинского осмотра и диспансеризации определенных групп взрослого населения, утвержденным приказом Министерства здравоохранения Российской Федерации от 27.04.2021 № 404н;

2) в срок до 19.04.2024 назначить специалиста (не ниже уровня заместителя главного врача), ответственного за проведение профилактического медицинского осмотра, диспансеризации определенных групп взрослого населения и углубленной диспансеризации, лиц, находящихся на медицинском обслуживании в медицинской организации, а так же работникам и обучающимся в

образовательной организации, прикрепленных для получения первичной медико-санитарной помощи в иной медицинской организации, за составление отчетов по итогам проведения профилактического медицинского осмотра, диспансеризации определенных групп взрослого населения и углубленной диспансеризации, за выполнение целевых показателей качества и эффективности проведения профилактического медицинского осмотра, диспансеризации определенных групп и углубленной диспансеризации взрослого населения Новосибирской области и предоставление их в ГКУЗ НСО «РЦОЗ и МП»;

3) в соответствии с приказом Министерства здравоохранения Российской Федерации от 31.07.2020 № 785н «Об утверждении требований к организации и проведению внутреннего контроля качества и безопасности медицинской деятельности» обеспечить:

а) в срок до 19.04.2024 утверждение ежегодного плана проведения внутреннего контроля качества по обеспечению необходимого объема и надлежащего качества медицинской помощи в соответствии с порядком проведения профилактического медицинского осмотра, диспансеризации определенных групп взрослого населения и углубленной диспансеризации;

б) оценку соблюдения Порядка проведения профилактического медицинского осмотра и диспансеризации определенных групп взрослого населения, утвержденным приказом Министерства здравоохранения Российской Федерации от 27.04.2021 № 404н, и углубленной диспансеризации, методологии проведения лабораторных, инструментальных и иных методов исследования, качества и полноты заполнения медицинской документации в Единой государственной информационной системе в сфере здравоохранения Новосибирской области;

в) не реже 1 раза в квартал оценку характера, частоты и причин выявленных нарушений при проведении профилактического медицинского осмотра, диспансеризации определенных групп взрослого населения и углубленной диспансеризации, неэффективного использования ресурсов медицинской организации, неудовлетворенности пациента медицинской помощью;

4) в срок до 01.06.2024 привести отделение (кабинет) медицинской профилактики в соответствие с численностью прикрепленного взрослого населения, укомплектовать штат, выделить необходимый набор помещений, оснастить необходимым набором медицинского оборудования в соответствии с требованиями приказа Министерства здравоохранения Российской Федерации от 29.10.2020 № 1177н «Об утверждении порядка организации и осуществления профилактики неинфекционных заболеваний и проведения мероприятий по формированию здорового образа жизни в медицинских организациях»;

5) в целях повышения уровня информированности граждан и повышения охвата населения профилактическими медицинскими осмотрами, диспансеризацией определенных групп взрослого населения и углубленной диспансеризацией, организовать:

а) информирование лиц, подлежащих профилактическим медицинским осмотрам, диспансеризацией определенных групп взрослого населения и углубленной диспансеризации, о сроках, объеме и месте их проведения, с

приоритетным приглашением граждан, не посещавших медицинскую организацию в течение 2-х лет и более, коморбидных пациентов;

б) размещение и своевременную актуализацию информации о проведении профилактического медицинского осмотра, диспансеризации определенных групп взрослого населения и углубленной диспансеризации, часах работы, объеме медицинских исследований и порядке их проведения, особенностях работы медицинской организации в условиях сохранения рисков распространения новой коронавирусной инфекции (COVID-19) на официальных сайтах и официальных страницах медицинской организации в информационно-телекоммуникационной сети «Интернет», средствах массовой информации, в помещениях медицинских организаций, путем персонального информирования граждан;

в) направление актуальной информации о проведении профилактического медицинского осмотра, диспансеризации определенных групп взрослого населения и углубленной диспансеризации, часах работы, объеме медицинских исследований и порядке проведения, особенностях работы медицинской организации в условиях сохранения рисков распространения новой коронавирусной инфекции (COVID-19) в ГКУЗ НСО «РЦОЗ и МП» по адресу электронной почты: rcsp@nso.ru не позднее 5 рабочих дней с даты внесения изменений;

г) межведомственное взаимодействие с главами муниципальных районов (городских округов), руководителями предприятий (организаций) по организации и результатам проведения профилактического медицинского осмотра, диспансеризации определенных групп взрослого населения и углубленной диспансеризации, включая вопросы доставки населения из близлежащих населенных пунктов, информирования населения о графике выезда ММБ, охвата взрослого населения профилактическими мероприятиями;

б) обеспечить:

а) проведение профилактического медицинского осмотра, 1 этапа диспансеризации определенных групп взрослого населения Новосибирской области и 1 этапа углубленной диспансеризации, преимущественно в отделении (кабинете) медицинской профилактики, фельдшерско-акушерском пункте (далее – ФАП), центре здоровья в соответствии с утвержденными планом-графиком проведения профилактического медицинского осмотра взрослого населения Новосибирской области на 2024 год, планом-графиком проведения диспансеризации определенных групп взрослого населения, планом-графиком проведения углубленной диспансеризации гражданам, переболевшим новой коронавирусной инфекцией (COVID-19), на 2024 год;

б) проведение заключительного приема (осмотра):

- по результатам профилактического медицинского осмотра фельдшером ФАП, врачом-терапевтом или врачом по медицинской профилактике отделения (кабинета) медицинской профилактики, или центра здоровья;

- по результатам 1 и 2 этапов диспансеризации, в том числе углубленной диспансеризации, врачом терапевтом (врачом-терапевтом участковым, врачом-терапевтом цехового врачебного участка, врачом общей семейной практики);

в) направление гражданина, в случае подозрения на хроническое неинфекционное заболевание, в течение 3 рабочих дней в установленном порядке

на дополнительное обследование, в том числе в рамках 2 этапа диспансеризации определенных групп взрослого населения и углубленной диспансеризации;

г) постановку гражданина на диспансерное наблюдение в течение 3 рабочих дней после подтверждения диагноза хронического неинфекционного заболевания по результатам проведения профилактического медицинского осмотра, 1 этапа диспансеризации определенных групп взрослого населения, в том числе углубленной диспансеризации;

д) проведение ежемесячной актуализации перечня граждан, подлежащих проведению углубленной диспансеризации в первоочередном порядке, и формирование персонифицированных графиков проведения углубленной диспансеризации застрахованным лицам, подлежащим проведению углубленной диспансеризации в первоочередном порядке, с учетом категорий, указанных в приложении к Порядку направления граждан на прохождение углубленной диспансеризации, включая категории граждан, проходящих углубленную диспансеризацию в первоочередном порядке, утвержденных приказом Министерства здравоохранения Российской Федерации от 01.07.2021 № 698н, в разрезе структурных подразделений медицинской организации и перераспределение граждан, не прошедших углубленную диспансеризацию в запланированном месяце, на следующие месяцы текущего года совместно с Территориальным фондом обязательного медицинского страхования Новосибирской области;

е) сверку граждан, пришедших на углубленную диспансеризацию с Федеральным регистром лиц, больных новой коронавирусной инфекцией (COVID-19), а в случае отсутствия информации о гражданине в Федеральном регистре лиц, больных новой коронавирусной инфекцией (COVID-19), прием заявления от гражданина о проведении углубленной диспансеризации по желанию в соответствии с формой, утвержденной настоящим приказом;

ж) организацию предварительной записи в Единой государственной информационной системе в сфере здравоохранения Новосибирской области на углубленную диспансеризацию граждан, переболевших новой коронавирусной инфекцией (COVID-19) в течение года, но не ранее 60 дней после выздоровления от новой коронавирусной инфекции (COVID-19);

з) ежедневное формирование, настройку и актуализацию графиков работы отделений (кабинетов) медицинской профилактики и участковых терапевтов в Единой государственной информационной системе в сфере здравоохранения Новосибирской области для проведения профилактического медицинского осмотра, диспансеризации определенных групп взрослого населения Новосибирской области и углубленной диспансеризации, в необходимом объеме с учетом численности населения, подлежащего профилактическому медицинскому осмотру, диспансеризации определенных групп взрослого населения и углубленной диспансеризации в текущем году, включая категории граждан, проходящих углубленную диспансеризацию в первоочередном порядке, с учетом утвержденных объемов оказания медицинской помощи: не менее 15 посещений в смену на 1 врача (фельдшера) отделения (кабинета) медицинской профилактики, в том числе: 10 первичных и 5 повторных, из них 5 первичных и 3 повторных на

углубленную диспансеризацию, и не менее 5 посещений в смену на каждого участкового врача терапевта, из них 3 на углубленную диспансеризацию;

и) ежедневный мониторинг доступности записи на прохождение профилактического медицинского осмотра, диспансеризации определенных групп взрослого населения и углубленной диспансеризации, для граждан на Едином портале государственных и муниципальных услуг, региональном портале «regns0.ru» и через операторов единого номера «122» подразделения «Единая регистратура Новосибирской области» экстренной оперативной службы скорой медицинской помощи;

к) организацию проведения профилактического медицинского осмотра, диспансеризации определенных групп взрослого населения и углубленной диспансеризации строго по времени и предварительной записи с приоритетным проведением предварительного интервьюирования граждан по телефону сотрудниками call-центра, отделения (кабинета) медицинской профилактики или лично с целью выявления новой коронавирусной инфекции (COVID-19) в соответствии с перечнем вопросов для диагностики новой коронавирусной инфекции (COVID-19), указанным в приложении № 1 к настоящему приказу;

л) соблюдение противоэпидемических мероприятий в соответствии с требованиями Постановления Главного государственного санитарного врача Российской Федерации от 21.06.2023 № 9 «О мероприятиях по профилактике гриппа, острых респираторных вирусных инфекций и новой коронавирусной инфекции (COVID-19) в эпидемическом сезоне 2023-2024 годов»;

м) организацию прохождения профилактического медицинского осмотра, диспансеризации определенных групп взрослого населения и углубленной диспансеризации в рабочие дни с 8.00 до 20.00, в субботу - с 9.00 до 15.00;

н) проведение профилактического медицинского осмотра, диспансеризации определенных групп взрослого населения и углубленной диспансеризации, в течение одного рабочего дня с возможностью самостоятельного анкетирования граждан на выявление хронических неинфекционных заболеваний, факторов риска их развития, риска потребления наркотических средств и психотропных веществ без назначения врача на официальных сайтах:

- медицинских организаций в информационно-телекоммуникационной сети «Интернет»;

- министерства здравоохранения Новосибирской области (профилактический медицинский осмотр и диспансеризация определенных групп взрослого населения в информационно-телекоммуникационной сети «Интернет» по адресу: <https://zdrav.nso.ru/page/4570>; углубленная диспансеризация взрослого населения по адресу: <https://zdrav.nso.ru/page/5999>);

- информационном портале «О здоровье» в информационно-телекоммуникационной сети «Интернет» (профилактический медицинский осмотр по адресу: http://rcmp-nso.ru/profila/info/new_dispan_6.1.php; диспансеризация определенных групп взрослого населения по адресу: http://rcmp-nso.ru/profila/info/new_dispan_4.1.php; углубленная диспансеризация по адресу: http://rcmp-nso.ru/profila/info/new_dispan_5.1.php);

о) проведение углубленной диспансеризации по инициативе гражданина, в отношении которого отсутствуют сведения о перенесенном заболевании новой коронавирусной инфекцией (COVID-19), при подаче заявления гражданина о прохождении углубленной диспансеризации по желанию на имя руководителя медицинской организации, в которой гражданин получает первичную медико-санитарную помощь, о его желании пройти углубленную диспансеризацию в течении года после предполагаемого заболевания, в соответствии с формой, утвержденной настоящим приказом, в письменном виде;

п) заполнение медицинской документации на каждого гражданина, проходящего профилактический медицинский осмотр и диспансеризацию определенных групп взрослого населения, в соответствии с учетными формами медицинской документации, утвержденными приказом Министерства здравоохранения Российской Федерации от 10.11.2020 № 1207н «Об утверждении формы медицинской документации № 131/у «Карта учета профилактического медицинского осмотра (диспансеризации)», порядка ее ведения и формы отраслевой статистической отчетности № 131/о «Сведения о проведении профилактического медицинского осмотра и диспансеризации определённых групп взрослого населения», порядка ее заполнения и сроков предоставления», в том числе углубленную диспансеризацию с пометкой «Углубленная диспансеризация» и внесение информации о результатах профилактического медицинского осмотра, диспансеризации определенных групп взрослого населения и углубленной диспансеризации в Медицинскую информационную систему Новосибирской области;

р) ежемесячно в срок до 2 числа месяца, следующего за отчетным, размещение отчетной формы № 131/о «Сведения о проведении профилактического медицинского осмотра и диспансеризации определенных групп взрослого населения», утвержденной приказом Министерства здравоохранения Российской Федерации от 10.11.2020 № 1207н «Об утверждении формы медицинской документации № 131/у «Карта учета профилактического медицинского осмотра (диспансеризации)», порядка ее ведения и формы отраслевой статистической отчетности № 131/о «Сведения о проведении профилактического медицинского осмотра и диспансеризации определённых групп взрослого населения», порядка ее заполнения и сроков предоставления», (далее – «Форма_131/о») и отчетной формы «Сведения о проведении углубленной диспансеризации взрослых» (далее - «Углубленная_ диспансеризация_ взрослых») в компоненте «Мониторинг реализации программ здравоохранения» Единой государственной информационной системы в сфере здравоохранения Новосибирской области (далее - Своды) нарастающим итогом;

с) печать заполненных форм: «Форма_№ 131/о» и «Углубленная_ диспансеризация_ взрослых» после получения в программе Своды отметки экспертизы и хранение их в медицинской организации;

т) еженедельное заслушивание на совещаниях у главного врача результатов проведения профилактического медицинского осмотра и диспансеризации определенных групп взрослого населения и углубленной диспансеризации;

у) формирование ММБ и утверждение графика их работы, в том числе с использованием ПМК, согласно схеме маршрутизации ММБ, согласование графика выезда ПМК и перечня населенных пунктов, с возможностью технического подключения ПМК, с руководителями, имеющими на балансе ПМК, согласно схеме маршрутизации ММБ;

ф) направление в ГКУЗ НСО «РЦОЗ и МП» годового графика выездов ММБ с использованием ПМК в районы области по форме согласно приложению № 2 к настоящему приказу, в разрезе населенных пунктов согласно утвержденной схеме маршрутизации ММБ, и направление актуализированных графиков ежеквартально в срок до 2 числа месяца нового квартала;

х) участие ММБ в проведении профилактического медицинского осмотра, 1 этапа диспансеризации определенных групп взрослого населения и 1 этапа углубленной диспансеризации вне схемы маршрутизации ММБ, согласованных с ГКУЗ НСО «РЦОЗ и МП», согласно приказов министерства здравоохранения Новосибирской области об организации выездных профилактических мероприятий, в соответствии с Планом проведения региональных тематических мероприятий по профилактике заболеваний и поддержке здорового образа жизни, утвержденного Министром здравоохранения Российской Федерации 18.12.2023, в районы Новосибирской области, в том числе с использованием ПМК;

ц) закрытие случая проведения профилактического медицинского осмотра, 1 этапа диспансеризации определенных групп взрослого населения и 1 этапа углубленной диспансеризации гражданина по итогам проведения выездных профилактических мероприятий работы ММБ вне зависимости от прикрепления гражданина к медицинской организации для оказания первичной медико-санитарной помощи, с последующей передачей результатов профилактических мероприятий по месту прикрепления гражданина для оказания первичной медико-санитарной помощи;

ч) направление информации о впервые выявленных в ходе профилактического медицинского осмотра и диспансеризации определенных групп взрослого населения случаях злокачественных новообразований, подтвержденных в центре амбулаторной онкологической помощи или государственном бюджетном учреждении здравоохранения Новосибирской области «Новосибирский областной клинический онкологический диспансер» по форме согласно приложению № 3 к настоящему приказу, о впервые выявленных случаях туберкулеза, подтвержденных в государственном бюджетном учреждении здравоохранения Новосибирской области «Государственная областная Новосибирская клиническая туберкулезная больница», а также о направленных для получения специализированной, в том числе, высокотехнологичной медицинской помощи по форме согласно приложению № 4 к настоящему приказу, по защищенным каналам связи VipNet (получатель ГБУЗ НСО РЦОЗ и МП 2) при соблюдении требований Федерального закона от 27.07.2006 № 152-ФЗ «О персональных данных», ст. 13 Федерального закона от 21.11.2011 № 323-ФЗ «Об основах охраны здоровья граждан в Российской Федерации»;

ш) направление гражданина, при выявлении подозрения на злокачественное новообразование, в центр амбулаторной онкологической помощи, при его отсутствии, в первичный онкологический кабинет, с указанием конкретной даты и времени приема в срок не превышающий 3 рабочих дней с даты закрытия случая профилактического медицинского осмотра или диспансеризации определенных групп взрослого населения;

щ) открытие и закрытие случаев профилактического медицинского осмотра, каждого этапа диспансеризации определенных групп взрослого населения и углубленной диспансеризации взрослых в Медицинской информационной системе Новосибирской области;

э) выполнение и анализ целевых показателей качества и эффективности проведения профилактического медицинского осмотра и диспансеризации определенных групп взрослого населения Новосибирской области на 2024 год;

7) в срок до 22.04.2024 организовать:

а) утверждение календарного плана-графика прохождения гражданами профилактического медицинского осмотра и диспансеризации определенных групп взрослого населения терапевтического, в том числе цехового, участка (участка врача общей практики (семейного врача) с учетом максимального количества граждан в день, которым может быть проведено обследование в течение рабочего дня с соблюдением необходимых противоэпидемических мероприятий по форме согласно приложению № 5 к настоящему приказу;

б) актуализацию поименного перечня граждан (далее – перечень граждан), подлежащих проведению углубленной диспансеризации, по форме: фамилия, имя отчество (при наличии), возраст (дата, месяц, год рождения), номер полиса обязательного медицинского страхования гражданина, категория, к которой относится гражданин, адрес, контактный телефон, планируемая декада и адрес (абонентский пункт) проведения углубленной диспансеризации, совместно со специалистами Территориального фонда обязательного медицинского страхования Новосибирской области, страховых медицинских организаций;

в) утверждение календарного плана-графика проведения углубленной диспансеризации гражданам, переболевшим новой коронавирусной инфекцией (COVID-19), терапевтического, в том числе цехового, участка (участка врача общей практики (семейного врача), фельдшерского или комплексного участка, в течение года, но не ранее 60 календарных дней после выздоровления, при оказании им медицинской помощи в амбулаторных условиях или в условиях стационара с указанием: осмотров врачами-специалистами, лабораторных, инструментальных и иных исследований, дат и мест их проведения, числа граждан, с учетом максимального количества граждан в день, которым может быть проведено обследование в течение рабочего дня по форме согласно приложению № 6 к настоящему приказу;

г) заключение договоров (контрактов) на приобретение оборудования и (или) выполнение видов работ, необходимых для проведения профилактического медицинского осмотра, диспансеризации определенных групп взрослого населения, включая углубленную диспансеризацию;

д) заполнение отчетной формы «Обеспеченность_проведения_ПМО_ДВН_УДВ_в 2024» в информационно-аналитической системе «Сводь» в отчетном периоде «Обеспеченность_проведения_ПМО_ДВН_УДВ», в случае наличия заключенных договоров (контрактов) на оказание услуг прикрепить их в отчетную форму в виде сканированного документа;

е) разработку схемы маршрутизации, актуализацию режима работы специалистов и диагностических кабинетов для проведения углубленной диспансеризации в медицинской организации, в соответствии со схемами маршрутизации для проведения углубленной диспансеризации граждан, утвержденными настоящим приказом;

ж) работу call-центра медицинской организации по приглашению населения для прохождения профилактического медицинского осмотра, диспансеризации определенных групп взрослого населения и углубленной диспансеризации, в соответствии с календарными планами-графиками и по информированию о порядке проведения профилактических мероприятий, предварительной записи, предварительного интервьюирования с целью выявления новой коронавирусной инфекции (COVID-19);

8) при проведении профилактического медицинского осмотра и (или) 1 этапа диспансеризации работникам и обучающимся в образовательной организации, в медицинской организации не по месту прикрепления их для получения первичной медико-санитарной помощи (далее – иной медицинской организации), в том числе с использованием ММБ, в соответствии с Порядком проведения профилактического медицинского осмотра и диспансеризации определенных групп взрослого населения, утвержденным приказом Министерства здравоохранения Российской Федерации от 27.04.2021 № 404н, обеспечить:

а) в срок до 22.04.2024 формирование перечня предприятий (организаций) любой формы собственности и образовательных организаций, находящихся на территории обслуживания медицинской организации;

б) проведение разъяснительной работы с руководителями предприятий (организаций) любой формы собственности и образовательных организаций о снижении стоимости предварительного и периодического медицинского осмотра в соответствии с приказом Министерства здравоохранения Российской Федерации от 28.01.2021 № 29н «Об утверждении порядка проведения обязательных предварительных и периодических медицинских осмотров работников, предусмотренных частью четвертой статьи 213 Трудового кодекса Российской Федерации, перечня медицинских противопоказаний к осуществлению работ с вредными и (или) опасными производственными факторами, а также работами, при выполнении которых проводятся обязательные предварительные и периодические осмотры» за счет предварительного проведения профилактического медицинского осмотра и 1 этапа диспансеризации взрослого населения;

в) взаимодействие с руководителями предприятий (организаций) и ~~(или)~~ образовательных организаций в части организации проведения профилактического медицинского осмотра и (или) 1 этапа диспансеризации работникам и обучающимся в образовательной организации, в медицинской организации не по

месту прикрепления граждан для получения первичной медико-санитарной помощи;

г) формирование и согласование с работодателем и (или) руководителем образовательной организации предварительного списка граждан из числа жителей Новосибирской области для проведения профилактического медицинского осмотра и 1 этапа диспансеризации взрослого населения, с указанием наименования и адреса предприятия (организации) или образовательной организации, фамилии, имени, отчества (при наличии) гражданина, даты рождения, возраста, номера полиса обязательного медицинского страхования, номера индивидуального лицевого счета работника и (или) обучающегося, адреса, даты и времени проведения профилактического медицинского осмотра и (или) 1 этапа диспансеризации определенных групп взрослого населения;

д) направление согласованного с работодателем и (или) руководителем образовательной организации списка граждан в Территориальный фонд обязательного медицинского страхования Новосибирской области для проведения сверки, в том числе для исключения повторного в текущем году проведения профилактического медицинского осмотра и 1 этапа диспансеризации взрослого населения, посредством защищенного канала связи «VipNet» на сайт Территориального фонда обязательного медицинского страхования Единого информационного ресурса Новосибирской области до 10 числа месяца, предшествующего проведению профилактических мероприятий;

е) использование выездных форм работы с участием ММБ, оснащенных ПМК;

ж) внесение информации о результатах приемов (осмотров, консультаций) медицинскими работниками, исследований и иных медицинских вмешательств, входящих в объем профилактического медицинского осмотра и 1 этапа диспансеризации, в медицинскую документацию, сформированную в форме электронного документа в Единую государственную информационную систему в сфере здравоохранения Новосибирской области;

з) формирование в Единой государственной системе в сфере здравоохранения Новосибирской области формы № 131/у «Карта учета профилактического медицинского осмотра (диспансеризации)» по окончании проведения профилактического медицинского осмотра и 1 этапа диспансеризации взрослого населения;

и) в случае необходимости проведения 2 этапа диспансеризации взрослого населения рекомендовать гражданину обратиться в медицинскую организацию по месту прикрепления на медицинское обслуживание.

5. Рекомендовать руководителям федеральных и частных медицинских организаций, включенных в Перечень, организовать проведение профилактического медицинского осмотра, диспансеризации определенных групп взрослого населения и углубленной диспансеризации в соответствии с пунктом 4 настоящего приказа.

6. Главным врачам медицинских организаций, включенных в Перечень, имеющих ПМК, обеспечить:

1) оснащение ММБ оборудованием, включая установки передвижные для флюорографии и мобильные медицинские комплексы, расходными материалами в соответствии со стандартом оснащения ММБ согласно приложению № 24 к Положению об организации оказания первичной медико-санитарной помощи взрослому населению, утвержденному приказом Министерства здравоохранения и социального развития Российской Федерации от 15.05.2012 № 543н «Об утверждении Положения об организации оказания первичной медико-санитарной помощи взрослому населению», а также оборудованием для выполнения мероприятий 1 этапа углубленной диспансеризации;

2) формирование ММБ в соответствии со схемой маршрутизации ММБ;

3) укомплектование ММБ медицинскими специалистами;

4) проведение профилактического медицинского осмотра и (или) 1 этапа диспансеризации определенных групп взрослого населения, 1 этапа углубленной диспансеризации, с использованием ММБ жителям населенных пунктов с преимущественным проживанием лиц старше трудоспособного возраста либо расположенных на значительном удалении от медицинской организации и (или) имеющих плохую транспортную доступность с учетом климато-географических условий;

5) бесперебойную и эффективную работу ММБ и выполнение не менее 2500 посещений в год на каждую ММБ, оснащенную ПМК.

7. Главным внештатным специалистам министерства здравоохранения Новосибирской области принять участие в оказании организационно-методической помощи в рамках своих компетенций: соблюдение методик и порядков при выполнении исследований (лабораторных, инструментальных), осмотров врачами-специалистами, соответствие формулировки диагноза Клиническим рекомендациями и порядкам оказания медицинской помощи, своевременность взятия на диспансерное наблюдение и т.д. при проведении профилактического медицинского осмотра и диспансеризации определенных групп взрослого населения.

8. Директору государственного бюджетного учреждения здравоохранения Новосибирской области особого типа «Медицинский информационно-аналитический центр» Хмелевой М.О. обеспечить:

1) сопровождение и техническую поддержку пользователей при работе с компонентами Единой государственной информационной системы в сфере здравоохранения Новосибирской области;

2) специалистам ГКУЗ НСО «РЦОЗ и МП» техническую возможность доступа для контроля за внесением медицинскими организациями результатов проведения профилактического медицинского осмотра, диспансеризации определенных групп взрослого населения и углубленной диспансеризации в Единую государственную информационную систему в сфере здравоохранения Новосибирской области;

3) своевременное внесение изменений в отчетные формы: «Форма № 131/о», «Углубленная диспансеризация взрослых», «Целевые показатели качества профилактического медицинского осмотра и диспансеризации взрослого населения», «Профилактические осмотры и диспансеризация, включая

обязательные и периодические осмотры», «Обеспеченность проведения ПМО ДВН УДВ в 2024» в компоненте «Мониторинг реализации программ здравоохранения» Единой государственной информационной системы в сфере здравоохранения Новосибирской области в разрезе медицинских организаций по заявке ГКУЗ НСО «РЦОЗ и МП».

4) предоставление возможности для медицинских организаций, проводящих профилактический медицинский осмотр и диспансеризацию взрослого населения гражданам, не прикрепленным к данной медицинской организации для получения первичной медико-санитарной помощи:

а) проверки факта прохождения в текущем году профилактического медицинского осмотра или диспансеризации взрослого населения, открытие карт профилактического медицинского осмотра и (или) диспансеризации в Единой государственной информационной системе в сфере здравоохранения Новосибирской области;

б) записи гражданина на прием к врачу терапевту участковому и (или) фельдшеру, осуществляющему прием на терапевтическом участке, в медицинскую организацию, в которой гражданин получает первичную медико-санитарную помощь, в случае необходимости проведения гражданину 2 этапа диспансеризации и (или) взятия под диспансерное наблюдение;

5) совместно со специалистами ГКУЗ НСО «РЦОЗ и МП» оказание организационно-методической помощи, в том числе выездной, медицинским организациям, участвующим в проведении профилактического медицинского осмотра, диспансеризации определенных групп взрослого населения Новосибирской области и углубленной диспансеризации по работе в Единой государственной информационной системе в сфере здравоохранения Новосибирской области в модулях «Диспансеризация взрослого населения», «Углубленная диспансеризация» и «Профилактический медицинский осмотр взрослого населения»;

9. Главному врачу государственного бюджетного учреждения здравоохранения Новосибирской области «Станция скорой медицинской помощи» Балабушевичу А.В. обеспечить:

1) прием и обработку звонков, поступающих на единый номер «122» подразделения «Единая регистратура Новосибирской области» экстренной оперативной службы скорой медицинской помощи для осуществления записи на прохождение профилактического медицинского осмотра и диспансеризации определенных групп взрослого населения, в том числе углубленной диспансеризации, к специалистам медицинских организаций через модуль медицинской информационной системы Новосибирской области Единой государственной информационной системы в сфере здравоохранения Новосибирской области;

2) информирование ГБУЗ НСО «МИАЦ» о фактах недоступности предварительной записи на прохождение профилактического медицинского осмотра и диспансеризации определенных групп взрослого населения, в том числе углубленной диспансеризации, к специалистам медицинских организаций через модуль медицинской информационной системы Новосибирской области Единой

государственной информационной системы в сфере здравоохранения Новосибирской области в медицинских организациях, подведомственных министерству здравоохранения Новосибирской области.

10. Признать утратившими силу приказ министерства здравоохранения Новосибирской области от 03.04.2023 № 745-НПА «О проведении профилактического медицинского осмотра, диспансеризации определенных групп взрослого населения Новосибирской области и углубленной диспансеризации граждан, переболевших новой коронавирусной инфекцией (COVID-19), в 2023 году».

11. Контроль за исполнением настоящего приказа возложить на заместителя министра здравоохранения Новосибирской области Аксенову Е.А.

И.о. министра



Л.С. Шалыгина

УТВЕРЖДЕН
приказом министерства
здравоохранения
Новосибирской области
от 17.04.2023 № 1049-НПА

ПЕРЕЧЕНЬ
медицинских организаций, участвующих в проведении профилактического
медицинского осмотра и диспансеризации определенных групп взрослого
населения Новосибирской области, в том числе углубленной
диспансеризации граждан, переболевших новой коронавирусной инфекцией
(COVID-19), в 2024 году

№	Наименование медицинской организации
1	государственное бюджетное учреждение здравоохранения Новосибирской области «Государственный Новосибирский областной клинический госпиталь ветеранов войн»
2	государственное бюджетное учреждение здравоохранения Новосибирской области «Городская клиническая больница № 2»
3	государственное бюджетное учреждение здравоохранения Новосибирской области «Городская клиническая больница № 12»
4	государственное бюджетное учреждение здравоохранения Новосибирской области «Городская больница № 4»
5	государственное бюджетное учреждение здравоохранения Новосибирской области «Городская клиническая поликлиника № 13»
6	государственное бюджетное учреждение здравоохранения Новосибирской области «Городская клиническая больница № 11»
7	государственное бюджетное учреждение здравоохранения Новосибирской области «Городская клиническая больница № 34»
8	государственное бюджетное учреждение здравоохранения Новосибирской области «Городская клиническая больница № 19»
9	государственное бюджетное учреждение здравоохранения Новосибирской области «Городская больница № 3»
10	государственное бюджетное учреждение здравоохранения Новосибирской области «Новосибирский областной клинический госпиталь ветеранов войн № 3»
11	государственное бюджетное учреждение здравоохранения Новосибирской области «Городская клиническая больница № 25»
12	федеральное государственное бюджетное учреждение здравоохранения «Сибирский окружной медицинский центр Федерального медико-биологического агентства»
13	частное учреждение здравоохранения «Клиническая больница «РЖД-Медицина» города Новосибирск»

14	государственное бюджетное учреждение здравоохранения Новосибирской области «Городская клиническая поликлиника № 14»
15	государственное бюджетное учреждение здравоохранения Новосибирской области «Городская поликлиника № 17»
16	государственное бюджетное учреждение здравоохранения Новосибирской области «Клиническая консультативно-диагностическая поликлиника № 27»
17	государственное бюджетное учреждение здравоохранения Новосибирской области «Городская поликлиника № 21»
18	государственное бюджетное учреждение здравоохранения Новосибирской области «Городская клиническая поликлиника № 16»
19	государственное бюджетное учреждение здравоохранения Новосибирской области «Городская поликлиника № 24»
20	государственное бюджетное учреждение здравоохранения Новосибирской области «Городская поликлиника № 18»
21	государственное бюджетное учреждение здравоохранения Новосибирской области «Городская клиническая поликлиника № 7»
22	государственное автономное учреждение здравоохранения Новосибирской области «Городская клиническая поликлиника № 1»
23	государственное бюджетное учреждение здравоохранения Новосибирской области «Городская клиническая поликлиника № 2»
24	государственное бюджетное учреждение здравоохранения Новосибирской области «Консультативно-диагностическая поликлиника № 2»
25	государственное бюджетное учреждение здравоохранения Новосибирской области «Городская клиническая поликлиника № 22»
26	государственное бюджетное учреждение здравоохранения Новосибирской области «Городская клиническая поликлиника № 20»
27	государственное бюджетное учреждение здравоохранения Новосибирской области «Городская клиническая поликлиника № 29»
28	общество с ограниченной ответственностью «Санталь»
29	государственное бюджетное учреждение здравоохранения Новосибирской области «Баганская центральная районная больница»
30	государственное бюджетное учреждение здравоохранения Новосибирской области «Барабинская центральная районная больница»
31	государственное бюджетное учреждение здравоохранения Новосибирской области «Болотнинская центральная районная больница»
32	государственное бюджетное учреждение здравоохранения Новосибирской области «Венгеровская центральная районная больница»
33	государственное бюджетное учреждение здравоохранения Новосибирской области «Доволенская центральная районная больница»
34	государственное бюджетное учреждение здравоохранения Новосибирской области «Здвинская центральная районная больница»
35	государственное бюджетное учреждение здравоохранения Новосибирской области «Искитимская центральная городская больница»

56	государственное бюджетное учреждение здравоохранения Новосибирской области «Черепановская центральная районная больница»
57	государственное бюджетное учреждение здравоохранения Новосибирской области «Чистоозерная центральная районная больница»
58	государственное бюджетное учреждение здравоохранения Новосибирской области «Чулымская центральная районная больница»
59	государственное бюджетное учреждение здравоохранения Новосибирской области «Бердская центральная городская больница»
60	государственное бюджетное учреждение здравоохранения Новосибирской области «Обская центральная городская больница»
61	государственное бюджетное учреждение здравоохранения Новосибирской области «Линевская районная больница»
62	государственное бюджетное учреждение здравоохранения Новосибирской области «Новосибирская клиническая районная больница № 1»
63	общество с ограниченной ответственностью «Медикофармсервис»
64	государственное бюджетное учреждение здравоохранения Новосибирской области «Детская городская клиническая больница № 3»
65	общество с ограниченной ответственностью «Центр персонализированной медицины»
66	государственное бюджетное учреждение здравоохранения Новосибирской области «Новосибирский областной госпиталь № 2 ветеранов войн»*

*- в части проведения диспансеризации и профилактического медицинского осмотра уволенным участникам СВО и членам семей погибших (умерших) участников СВО

УТВЕРЖДЕН
приказом министерства
здравоохранения
Новосибирской области
от 17.04.2024 № 1044-ИПА

ПЛАН-ГРАФИК проведения профилактического медицинского осмотра взрослого населения Новосибирской области на 2024 год

№ п/п	Наименование МО	план на 2024 год	январь	февраль	март	апрель	май	июнь	июль	август	сентябрь	октябрь	ноябрь	декабрь
1	ГБУЗ НСО «ГНОКГВВ»	853	43	85	85	102	85	43	43	43	85	111	85	43
2	ГБУЗ НСО «ГКБ № 2»	8600	430	860	860	1032	860	430	430	430	860	1118	860	430
3	ГБУЗ НСО «ГКБ № 12»	5546	277	555	555	666	555	277	277	277	555	721	555	276
4	ГБУЗ НСО «ДГКБ № 3»	2208	110	221	221	265	221	110	110	110	221	287	221	111
5	ГБУЗ НСО «ГБ № 4»	3086	154	309	309	370	309	154	154	154	309	401	309	154
6	ГБУЗ НСО «ГКП № 13»	7782	389	778	778	934	778	389	389	389	778	1012	778	390
7	ГБУЗ НСО «ГКБ № 11»	7595	380	760	760	911	760	380	380	380	760	987	760	377
8	ГБУЗ НСО «ГКБ № 34»	616	31	62	62	74	62	31	31	31	62	80	62	28
9	ГБУЗ НСО «ГКБ № 19»	9452	473	945	945	1134	945	473	473	473	945	1229	945	472
10	ГБУЗ НСО «ГБ № 3»	4031	202	403	403	484	403	202	202	202	403	524	403	200
11	ГБУЗ НСО «НОКГВВ № 3»	6014	301	601	601	722	601	301	301	301	601	782	601	301
12	ГБУЗ НСО «ГКБ № 25»	3820	191	382	382	458	382	191	191	191	382	497	382	191
13	ФГБУЗ СОМЦ ФМБА РОССИИ	983	49	98	98	118	98	49	49	49	98	128	98	51
14	ЧУЗ «КБ «РЖД-Медицина» г.Новосибирск»	4324	216	432	432	519	432	216	216	216	432	562	432	219

15	ГБУЗ НСО «ГКП № 14»	5720	286	572	572	686	572	286	286	286	572	286	286	572	744	572	286
16	ГБУЗ НСО «ГП № 17»	7672	384	767	767	921	767	384	384	384	767	384	384	767	997	767	383
17	ГБУЗ НСО «КЖДП № 27»	16620	831	1662	1662	1994	1662	831	831	831	1662	831	831	1662	2161	1662	831
18	ГБУЗ НСО «ГКП № 21»	5425	271	543	543	651	543	271	271	271	543	271	271	543	705	543	270
19	ГБУЗ НСО «ГКП № 16»	15810	791	1581	1581	1897	1581	791	791	791	1581	791	791	1581	2055	1581	789
20	ГБУЗ НСО «ГП № 24»	7725	386	773	773	927	773	386	386	386	773	386	386	773	1004	773	385
21	ГБУЗ НСО «ГП № 18»	6673	334	667	667	801	667	334	334	334	667	334	334	667	867	667	334
22	ГБУЗ НСО «ГКП № 7»	13080	654	1308	1308	1570	1308	654	654	654	1308	654	654	1308	1700	1308	654
23	ГБУЗ НСО «ГКП № 1»	4291	215	429	429	515	429	215	215	215	429	215	215	429	558	429	213
24	ГБУЗ НСО «ГКП № 2»	13152	658	1315	1315	1578	1315	658	658	658	1315	658	658	1315	1710	1315	657
25	ГБУЗ НСО «КДП № 2»	4567	228	457	457	548	457	228	228	228	457	228	228	457	594	457	228
26	ГБУЗ НСО «ГКП № 22»	10159	508	1016	1016	1219	1016	508	508	508	1016	508	508	1016	1321	1016	507
27	ГБУЗ НСО «ГКП № 20»	6378	319	638	638	765	638	319	319	319	638	319	319	638	829	638	318
28	ГБУЗ НСО «ГКП № 29»	12203	610	1220	1220	1464	1220	610	610	610	1220	610	610	1220	1586	1220	613
29	ООО «Санталь»	437	22	44	44	52	44	22	22	22	44	22	22	44	57	44	20
30	ООО «ЦПМ»	391	20	39	39	47	39	20	20	20	39	20	20	39	51	39	18
31	ООО «Медикофармсервис»	37	2	4	4	4	4	2	2	2	4	2	2	4	5	4	0
32	ГБУЗ НСО «Баганская ЦРБ»	1308	65	131	131	157	131	65	65	65	131	65	65	131	170	131	66
33	ГБУЗ НСО «Барябинская ЦРБ»	3114	156	311	311	374	311	156	156	156	311	156	156	311	405	311	156
34	ГБУЗ НСО «Болотнинская ЦРБ»	2415	121	242	242	290	242	121	121	121	242	121	121	242	314	242	117
35	ГБУЗ НСО «Венгеровская ЦРБ»	1716	86	172	172	206	172	86	86	86	172	86	86	172	223	172	83
36	ГБУЗ НСО «Доволенская ЦРБ»	1549	77	155	155	186	155	77	77	77	155	77	77	155	201	155	79
37	ГБУЗ НСО «Здвинская ЦРБ»	1399	70	140	140	168	140	70	70	70	140	70	70	140	182	140	69
38	ГБУЗ НСО «ИЦГБ»	8985	449	899	899	1078	899	449	449	449	899	449	449	899	1168	899	448

39	ГБУЗ НСО «Карасукская ЦРБ»	3414	171	341	410	341	171	341	171	171	171	341	444	341	171
40	ГБУЗ НСО «Каргатская ЦРБ»	1569	78	157	188	157	78	157	78	78	78	157	204	157	80
41	ГБУЗ НСО «Колыванская ЦРБ»	2313	116	231	278	231	116	231	116	116	116	231	301	231	115
42	ГБУЗ НСО «Коченевакская ЦРБ»	4066	203	407	488	407	203	407	203	203	203	407	529	407	202
43	ГБУЗ НСО «Кочковская ЦРБ»	1250	63	125	150	125	63	125	63	63	63	125	163	125	60
44	ГБУЗ НСО «Краснозерская ЦРБ»	2915	146	292	350	292	146	292	146	146	146	292	379	292	142
45	ГБУЗ НСО «Куйбышевская ЦРБ»	5351	268	535	642	535	268	535	268	268	268	535	696	535	266
46	ГБУЗ НСО «Купинская ЦРБ»	2694	135	269	323	269	135	269	135	135	135	269	350	269	136
47	ГБУЗ НСО Кыштовская ЦРБ	1005	50	101	121	101	50	101	50	50	50	101	131	101	48
48	ГБУЗ НСО «Маслянинская ЦРБ»	2322	116	232	279	232	116	232	116	116	116	232	302	232	117
49	ГБУЗ НСО «Мошковская ЦРБ»	3367	168	337	404	337	168	337	168	168	168	337	438	337	168
50	ГБУЗ НСО «НКЦРБ»	9030	452	903	1084	903	452	903	452	452	452	903	1174	903	449
51	ГБУЗ НСО «Ордынская ЦРБ»	3492	175	349	419	349	175	349	175	175	175	349	454	349	174
52	ГБУЗ НСО «Северная ЦРБ»	870	44	87	104	87	44	87	44	44	44	87	113	87	42
53	ГБУЗ НСО «Сузунская ЦРБ»	2800	140	280	336	280	140	280	140	140	140	280	364	280	140
54	ГБУЗ НСО «Татарская ЦРБ им. 70-лет. НСО»	3213	161	321	386	321	161	321	161	161	161	321	418	321	160
55	ГБУЗ НСО «Тогучинская ЦРБ»	4819	241	482	578	482	241	482	241	241	241	482	626	482	241
56	ГБУЗ НСО «Убинская ЦРБ»	1256	63	126	151	126	63	126	63	63	63	126	163	126	60

57	ГБУЗ НСО «Усть-Тарская ЦРБ»	1055	53	106	106	127	106	106	53	53	53	106	137	106	49
58	ГБУЗ НСО «Чановская ЦРБ»	2094	105	209	209	251	209	209	105	105	105	209	272	209	106
59	ГБУЗ НСО «Черепановская ЦРБ»	4240	212	424	424	509	424	424	212	212	212	424	551	424	212
60	ГБУЗ НСО «Чистоозерная ЦРБ»	1511	76	151	151	181	151	151	76	76	76	151	196	151	75
61	ГБУЗ НСО «Чулымская ЦРБ»	1950	98	195	195	234	195	195	98	98	98	195	254	195	95
62	ГБУЗ НСО «БЦГБ»	11768	588	1177	1177	1412	1177	1177	588	588	588	1177	1530	1177	589
63	ГБУЗ НСО «ОЦГБ»	3412	171	341	341	409	341	341	171	171	171	341	444	341	170
64	ГБУЗ НСО «Линевская РБ»	2642	132	264	264	317	264	264	132	132	132	264	343	264	134
65	ГБУЗ НСО «НКРБ № 1»	3876	194	388	388	465	388	388	194	194	194	388	504	388	191
	Всего по НСО	304030	15208	30406	30406	36483	30406	30406	15208	15208	15208	30406	39526	30406	15159

УТВЕРЖДЕН
приказом министерства
здравоохранения
Новосибирской области
от 17.04.2024 № 104-П/ПА

ПЛАН ГРАФИК
проведения диспансеризации определенных групп взрослого населения Новосибирской области на 2024 год

№ п/п	Наименование МО	план на 2024 год	январь	февраль	март	апрель	май	июнь	июль	август	сентябрь	октябрь	ноябрь	декабрь
1	ГБУЗ НСО «ГНОКГВВ»	2700	135	270	270	324	270	135	135	135	270	351	270	135
2	ГБУЗ НСО «ГКБ № 2»	27289	1365	2729	2729	3275	2729	1364	1364	1364	2729	3548	2729	1364
3	ГБУЗ НСО «ГКБ № 12»	17570	877	1757	1757	2108	1757	879	879	879	1757	2284	1757	879
4	ГБУЗ НСО «ДГКБ № 3»	6994	351	699	699	839	699	350	350	350	699	909	699	350
5	ГБУЗ НСО «ГБ № 4»	9777	487	978	978	1173	978	489	489	489	978	1271	978	489
6	ГБУЗ НСО «ГКП № 13»	24657	1231	2466	2466	2959	2466	1233	1233	1233	2466	3205	2466	1233
7	ГБУЗ НСО «ГКБ № 11»	24065	1202	2407	2407	2888	2407	1203	1203	1203	2407	3128	2407	1203
8	ГБУЗ НСО «ГКБ № 34»	1952	97	195	195	234	195	98	98	98	195	254	195	98
9	ГБУЗ НСО «ГКБ № 19»	29946	1496	2995	2995	3594	2995	1497	1497	1497	2995	3893	2995	1497
10	ГБУЗ НСО «ГБ № 3»	12771	637	1277	1277	1533	1277	639	639	639	1277	1660	1277	639
11	ГБУЗ НСО «НОКГВВ № 3»	19055	949	1906	1906	2287	1906	953	953	953	1906	2477	1906	953
12	ГБУЗ НСО «ГКБ № 25»	12103	608	1210	1210	1452	1210	605	605	605	1210	1573	1210	605
13	ФГБУЗ СОМЦ ФМБА РОССИИ	3113	155	311	311	374	311	156	156	156	311	405	311	156
14	ЧУЗ «КБ «РЖД-Медицина» г.Новосибирск»	13701	686	1370	1370	1644	1370	685	685	685	1370	1781	1370	685

15	ГБУЗ НСО «ГКП № 14»	18123	908	1812	1812	2175	1812	906	906	1812	2356	1812	906	906
16	ГБУЗ НСО «ГП № 17»	24307	1215	2431	2431	2917	2431	1215	1215	2431	3160	2431	1215	1215
17	ГБУЗ НСО «КЖ/ДП № 27»	52680	2634	5268	5268	6322	5268	2634	2634	5268	6848	5268	2634	2634
18	ГБУЗ НСО «ГКП № 21»	17188	860	1719	1719	2063	1719	859	859	1719	2234	1719	859	859
19	ГБУЗ НСО «ГКП № 16»	50112	2505	5011	5011	6013	5011	2506	2506	5011	6515	5011	2506	2506
20	ГБУЗ НСО «ГП № 24»	24473	1224	2447	2447	2937	2447	1224	1224	2447	3181	2447	1224	1224
21	ГБУЗ НСО «ГП № 18»	21141	1058	2114	2114	2537	2114	1057	1057	2114	2748	2114	1057	1057
22	ГБУЗ НСО «ГКП № 7»	41460	2073	4146	4146	4975	4146	2073	2073	4146	5390	4146	2073	2073
23	ГБУЗ НСО «ГКП № 1»	13594	681	1359	1359	1631	1359	680	680	1359	1767	1359	680	680
24	ГБУЗ НСО «ГКП № 2»	41669	2085	4167	4167	5000	4167	2083	2083	4167	5417	4167	2083	2083
25	ГБУЗ НСО «КДП № 2»	14471	722	1447	1447	1737	1447	724	724	1447	1881	1447	724	724
26	ГБУЗ НСО «ГКП № 22»	32186	1609	3219	3219	3862	3219	1609	1609	3219	4184	3219	1609	1609
27	ГБУЗ НСО «ГКП № 20»	20209	1012	2021	2021	2425	2021	1010	1010	2021	2627	2021	1010	1010
28	ГБУЗ НСО «ГКП № 29»	38662	1935	3866	3866	4639	3866	1933	1933	3866	5026	3866	1933	1933
29	ООО «Санталь»	1382	70	138	138	166	138	69	69	138	180	138	69	69
30	ООО «ЦПМ»	1236	59	124	124	148	124	62	62	124	161	124	62	62
31	ООО «Медикофармсервис»	115	2	12	12	14	12	6	6	12	15	12	6	6
32	ГБУЗ НСО «Баганская ЦРБ»	4143	209	414	414	497	414	207	207	414	539	414	207	207
33	ГБУЗ НСО «Барабинская ЦРБ»	9864	496	986	986	1184	986	493	493	986	1282	986	493	493
34	ГБУЗ НСО «Болотинская ЦРБ»	7649	384	765	765	918	765	382	382	765	994	765	382	382
35	ГБУЗ НСО «Венгеровская ЦРБ»	5436	269	544	544	652	544	272	272	544	707	544	272	272
36	ГБУЗ НСО «Доволенская ЦРБ»	4906	244	491	491	589	491	245	245	491	638	491	245	245
37	ГБУЗ НСО «Эдвинская ЦРБ»	4431	220	443	443	532	443	222	222	443	576	443	222	222
38	ГБУЗ НСО «ИЦГБ»	28467	1423	2847	2847	3416	2847	1423	1423	2847	3701	2847	1423	1423

39	ГБУЗ НСО «Караульская ЦРБ»	10817	539	1082	1082	1298	1082	541	541	541	1082	1406	1082	541
40	ГБУЗ НСО «Каргатская ЦРБ»	4971	247	497	497	597	497	249	249	249	497	646	497	249
41	ГБУЗ НСО «Колыванская ЦРБ»	7328	367	733	733	879	733	366	366	366	733	953	733	366
42	ГБУЗ НСО «Коченевская ЦРБ»	12883	646	1288	1288	1546	1288	644	644	644	1288	1675	1288	644
43	ГБУЗ НСО «Кочковская ЦРБ»	3961	199	396	396	475	396	198	198	198	396	515	396	198
44	ГБУЗ НСО «Краснозерская ЦРБ»	9235	458	924	924	1108	924	462	462	462	924	1201	924	462
45	ГБУЗ НСО «Куйбышевская ЦРБ»	16955	844	1696	1696	2035	1696	848	848	848	1696	2204	1696	848
46	ГБУЗ НСО «Купинская ЦРБ»	8535	423	854	854	1024	854	427	427	427	854	1110	854	427
47	ГБУЗ НСО Кыштовская ЦРБ	3183	161	318	318	382	318	159	159	159	318	414	318	159
48	ГБУЗ НСО «Маслянинская ЦРБ»	7358	366	736	736	883	736	368	368	368	736	957	736	368
49	ГБУЗ НСО «Мошковская ЦРБ»	10668	534	1067	1067	1280	1067	533	533	533	1067	1387	1067	533
50	ГБУЗ НСО «НКЦРБ»	28611	1430	2861	2861	3433	2861	1431	1431	1431	2861	3719	2861	1431
51	ГБУЗ НСО «Ордынская ЦРБ»	11065	552	1107	1107	1328	1107	553	553	553	1107	1438	1107	553
52	ГБУЗ НСО «Северная ЦРБ»	2755	134	276	276	331	276	138	138	138	276	358	276	138
53	ГБУЗ НСО «Сузунская ЦРБ»	8872	443	887	887	1065	887	444	444	444	887	1153	887	444
54	ГБУЗ НСО «Татарская ЦРБ им. 70-лет. НСО»	10179	509	1018	1018	1221	1018	509	509	509	1018	1323	1018	509
55	ГБУЗ НСО «Тогучинская ЦРБ»	15267	763	1527	1527	1832	1527	763	763	763	1527	1985	1527	763
56	ГБУЗ НСО «Убинская ЦРБ»	3980	199	398	398	478	398	199	199	199	398	517	398	199

57	ГБУЗ НСО «Усть-Таркская ЦРБ»	3342	169	334	334	401	334	167	167	167	334	434	334	167
58	ГБУЗ НСО «Чановская ЦРБ»	6635	328	664	664	796	664	332	332	332	664	863	664	332
59	ГБУЗ НСО «Черепановская ЦРБ»	13431	670	1343	1343	1612	1343	672	672	672	1343	1746	1343	672
60	ГБУЗ НСО «Чистоозерная ЦРБ»	4786	239	479	479	574	479	239	239	239	479	622	479	239
61	ГБУЗ НСО «Чулымская ЦРБ»	6178	308	618	618	741	618	309	309	309	618	803	618	309
62	ГБУЗ НСО «БЦГБ»	37284	1867	3728	3728	4474	3728	1864	1864	1864	3728	4847	3728	1864
63	ГБУЗ НСО «ОЦГБ»	10812	540	1081	1081	1297	1081	541	541	541	1081	1406	1081	541
64	ГБУЗ НСО «Линевская РБ»	8371	417	837	837	1005	837	419	419	419	837	1088	837	419
65	ГБУЗ НСО «НКРБ № 1»	12282	615	1228	1228	1474	1228	614	614	614	1228	1597	1228	614
	Всего по НСО	963341	48140	96338	96338	115602	96338	48169	48169	48169	96338	125233	96338	48169

УТВЕРЖДЕН
приказом министерства
здравоохранения
Новосибирской области
от 17.04.2024 № ЮФР-НПА

**ПЛАН-ГРАФИК
проведения углубленной диспансеризации граждан, переболевших новой коронавирусной инфекцией (COVID-19),
на 2024 год**

№ п/п	Наименование МО	план на 2024 год	январь	февраль	март	апрель	май	июнь	июль	август	сентябрь	октябрь	ноябрь	декабрь
1	ГБУЗ НСО «ГНОКГВВ»	56	3	3	6	7	6	3	3	3	6	7	6	3
2	ГБУЗ НСО «ГКБ № 2»	566	28	56	57	68	57	28	28	28	57	74	57	28
3	ГБУЗ НСО «ГКБ № 12»	365	18	36	37	44	37	18	18	18	37	47	37	18
4	ГБУЗ НСО «ДГКБ № 3»	145	7	14	15	17	15	7	7	7	15	19	15	7
5	ГБУЗ НСО «ГБ № 4»	203	10	23	20	24	20	10	10	10	20	26	20	10
6	ГБУЗ НСО «ГКП № 13»	512	26	50	51	61	51	26	26	26	51	67	51	26
7	ГБУЗ НСО «ГКБ № 11»	500	25	50	50	60	50	25	25	25	50	65	50	25
8	ГБУЗ НСО «ГКБ № 34»	42	2	6	4	5	4	2	2	2	4	5	4	2
9	ГБУЗ НСО «ГКБ № 19»	622	31	63	62	75	62	31	31	31	62	81	62	31
10	ГБУЗ НСО «ГБ № 3»	265	13	26	27	32	27	13	13	13	27	34	27	13
11	ГБУЗ НСО «НОКГВВ № 3»	395	20	37	40	47	40	20	20	20	40	51	40	20
12	ГБУЗ НСО «ГКБ № 25»	251	13	23	25	30	25	13	13	13	25	33	25	13
13	ФГБУЗ СОМЦ ФМБА РОССИИ	65	3	6	7	8	7	3	3	3	7	8	7	3

14	ЧУЗ «КБ «РЖД-Медицина» г. Новосибирск»	284	14	31	28	34	28	14	14	14	14	28	37	28	14
15	ГБУЗ НСО «ГКП № 14»	376	19	35	38	45	38	19	19	19	19	38	49	38	19
16	ГБУЗ НСО «ГП № 17»	505	25	49	51	61	51	25	25	25	25	51	66	51	25
17	ГБУЗ НСО «КК/ДП № 27»	1093	55	109	109	131	109	55	55	55	55	109	142	109	55
18	ГБУЗ НСО «ГКП № 21»	357	18	34	36	43	36	18	18	18	18	36	46	36	18
19	ГБУЗ НСО «ГКП № 16»	1040	52	104	104	125	104	52	52	52	52	104	135	104	52
20	ГБУЗ НСО «ГП № 24»	508	25	52	51	61	51	25	25	25	25	51	66	51	25
21	ГБУЗ НСО «ГП № 18»	439	22	43	44	53	44	22	22	22	22	44	57	44	22
22	ГБУЗ НСО «ГКП № 7»	861	43	87	86	103	86	43	43	43	43	86	112	86	43
23	ГАУЗ НСО «ГКП № 1»	283	14	30	28	34	28	14	14	14	14	28	37	28	14
24	ГБУЗ НСО «ГКП № 2»	865	43	86	87	104	87	43	43	43	43	87	112	87	43
25	ГБУЗ НСО «К/ДП № 2»	300	15	30	30	36	30	15	15	15	15	30	39	30	15
26	ГБУЗ НСО «ГКП № 22»	668	33	68	67	80	67	33	33	33	33	67	87	67	33
27	ГБУЗ НСО «ГКП № 20»	419	21	42	42	50	42	21	21	21	21	42	54	42	21
28	ГБУЗ НСО «ГП № 29»	802	40	82	80	96	80	40	40	40	40	80	104	80	40
29	ООО «Санталь»	29	1	5	3	3	3	1	1	1	1	3	4	3	1
30	ООО «ЦПМ»	26	1	3	3	3	3	1	1	1	1	3	3	3	1
31	ООО «Медикофармсервис»	3	0	3	0	0	0	0	0	0	0	0	0	0	0
32	ГБУЗ НСО «Баганская ЦРБ»	86	4	9	9	10	9	4	4	4	4	9	11	9	4
33	ГБУЗ НСО «Барабинская ЦРБ»	205	10	19	21	25	21	10	10	10	10	21	27	21	10
34	ГБУЗ НСО «Болотнинская ЦРБ»	159	8	15	16	19	16	8	8	8	8	16	21	16	8
35	ГБУЗ НСО «Венгеровская ЦРБ»	113	6	10	11	14	11	6	6	6	6	11	15	11	6
36	ГБУЗ НСО «Доволенская ЦРБ»	102	5	12	10	12	10	5	5	5	5	10	13	10	5

37	ГБУЗ НСО «Здвинская ЦРБ»	92	5	8	9	11	9	5	5	5	5	9	12	9	5
38	ГБУЗ НСО «ИЦГБ»	591	30	57	59	71	59	30	30	30	30	59	77	59	30
39	ГБУЗ НСО «Караукская ЦРБ»	225	11	22	23	27	23	11	11	11	11	23	29	23	11
40	ГБУЗ НСО «Каргатская ЦРБ»	103	5	13	10	12	10	5	5	5	5	10	13	10	5
41	ГБУЗ НСО «Колыванская ЦРБ»	152	8	14	15	18	15	8	8	8	8	15	20	15	8
42	ГБУЗ НСО «Коченевская ЦРБ»	267	13	27	27	32	27	13	13	13	13	27	35	27	13
43	ГБУЗ НСО «Кочковская ЦРБ»	82	4	9	8	10	8	4	4	4	4	8	11	8	4
44	ГБУЗ НСО «Краснозерская ЦРБ»	192	10	18	19	23	19	10	10	10	10	19	25	19	10
45	ГБУЗ НСО «Куйбышевская ЦРБ»	352	18	34	35	42	35	18	18	18	18	35	46	35	18
46	ГБУЗ НСО «Купинская ЦРБ»	177	9	16	18	21	18	9	9	9	9	18	23	18	9
47	ГБУЗ НСО Кыштовская ЦРБ	66	3	6	7	8	7	3	3	3	3	7	9	7	3
48	ГБУЗ НСО «Маслянинская ЦРБ»	153	8	15	15	18	15	8	8	8	8	15	20	15	8
49	ГБУЗ НСО «Мошковская ЦРБ»	221	11	22	22	27	22	11	11	11	11	22	29	22	11
50	ГБУЗ НСО «НКЦРБ»	594	30	60	59	71	59	30	30	30	30	59	77	59	30
51	ГБУЗ НСО «Ордынская ЦРБ»	230	12	20	23	28	23	12	12	12	12	23	30	23	12
52	ГБУЗ НСО «Северная ЦРБ»	57	3	4	6	7	6	3	3	3	3	6	7	6	3
53	ГБУЗ НСО «Сузунская ЦРБ»	184	9	21	18	22	18	9	9	9	9	18	24	18	9
54	ГБУЗ НСО «Татарская ЦРБ им. 70-лет. НСО»	211	11	20	21	25	21	11	11	11	11	21	27	21	11

55	ГБУЗ НСО «Тогучинская ЦРБ»	317	16	30	32	38	32	16	16	16	16	32	41	32	16
56	ГБУЗ НСО «Убинская ЦРБ»	83	4	10	8	10	8	4	4	4	4	8	11	8	4
57	ГБУЗ НСО «Усть-Таркская ЦРБ»	70	4	5	7	8	7	4	4	4	4	7	9	7	4
58	ГБУЗ НСО «Чановская ЦРБ»	138	7	12	14	17	14	7	7	7	7	14	18	14	7
59	ГБУЗ НСО «Черепановская ЦРБ»	279	14	28	28	33	28	14	14	14	14	28	36	28	14
60	ГБУЗ НСО «Чистоозерная ЦРБ»	99	5	9	10	12	10	5	5	5	5	10	13	10	5
61	ГБУЗ НСО «Чулымская ЦРБ»	128	6	14	13	15	13	6	6	6	6	13	17	13	6
62	ГБУЗ НСО «БЦГБ»	774	39	77	77	93	77	39	39	39	39	77	101	77	39
63	ГБУЗ НСО «ОЦГБ»	224	11	25	22	27	22	11	11	11	11	22	29	22	11
64	ГБУЗ НСО «Линевская РБ»	174	9	17	17	21	17	9	9	9	9	17	23	17	9
65	ГБУЗ НСО «НКРБ № 1»	255	13	22	26	31	26	13	13	13	13	26	33	26	13
	Всего по НСО	20000	1001	1986	2003	2398	2003	1001	1001	1001	1001	2003	2599	2003	1001

УТВЕРЖДЕНЫ

приказом министерства
здравоохранения

Новосибирской области

от 04. 2024 № 1047-НПА

Целевые показатели качества и эффективности проведения профилактического медицинского осмотра и диспансеризации определенных групп взрослого населения Новосибирской области, в том числе углубленной диспансеризации граждан, переболевших новой коронавирусной инфекцией (COVID-19) на 2024 год

№ п/п	Показатель	Целевое значение	Единица измерения	Периодичность оценки	Методика расчета показателя
1.	Выполнение профилактического медицинского осмотра и диспансеризации определенных групп взрослого населения	85-100	%	ежемесячно	Фактическое количество завершивших профилактический медицинский осмотр и диспансеризацию * 100% / количество лиц, запланированных на профилактический медицинский осмотр и диспансеризацию определенных групп взрослого населения
2.	Выполнение плана углубленной диспансеризации граждан, переболевших новой коронавирусной инфекцией (COVID-19)	85-100	%	ежемесячно	Фактическое количество завершивших углубленную диспансеризацию * 100% / количество лиц, запланированных на углубленную диспансеризацию
3.	Доля граждан, ежегодно проходящих профилактический медицинский осмотр и(или) диспансеризацию, от общего числа населения	70,0	%	ежемесячно	Фактическое количество лиц (взрослых и детей), завершивших профилактический медицинский осмотр, (или) диспансеризацию, углубленную диспансеризацию, периодические

					<p>медицинские осмотры, профилактические медицинские осмотры или диспансеризацию государственных (муниципальных) служащих в текущем периоде*100%/ количество населения, прикрепленного на медицинское обслуживание</p>
4.	<p>Охват граждан старшего трудоспособного возраста профилактическими медицинскими осмотрами, включая диспансеризацию</p>	70,0	%	ежемесячно	<p>Количество граждан старшего трудоспособного возраста, завершивших профилактический медицинский осмотр и диспансеризацию определенных групп взрослого населения, углубленную диспансеризацию, периодические медицинские осмотры, профилактические медицинские осмотры или диспансеризацию государственных (муниципальных) служащих *100%/численность населения старшего трудоспособного возраста</p>
5.	<p>Доля населения трудоспособного возраста, прошедшего 1 этап диспансеризации</p>	53,0	%	ежемесячно	<p>Количество граждан трудоспособного возраста, завершивших 1 этап диспансеризации определенных групп взрослого населения*100%/общее количество граждан, завершивших 1 этап диспансеризации</p>
6.	<p>Охват флюорографическим обследованием при проведении профилактического медицинского осмотра и диспансеризации определенных групп взрослого</p>	50,0	%	ежемесячно	<p>Количество граждан, прошедших ФЛГ органов грудной клетки при профилактическом медицинском осмотре или диспансеризации*100/количество граждан, завершивших профилактический медицинский осмотр или</p>

	населения		тысяча посещений на 1 мобильную бригаду в год	1 раз в квартал	диспансеризацию
7.	Количество посещений при выездах мобильных медицинских бригад, оснащенных передвижными медицинскими комплексами	2,5		1 раз в квартал	Количество посещений при выезде мобильной медицинской бригады, оснащенной мобильным медицинским комплексом/1000/количество мобильных медицинских бригад
8.	Доля лиц, направленных на второй этап диспансеризации	30,0	%	ежемесячно	Количество граждан, направленных на второй этап диспансеризации*100%/количество граждан, прошедших первый этап диспансеризации
9.	Доля лиц, завершивших второй этап диспансеризации	85,5	%	ежемесячно	Количество граждан, завершивших второй этап диспансеризации*100%/ количество граждан, направленных на второй этап диспансеризации
10.	Доля впервые в жизни хронических заболеваний, выявленных при проведении диспансеризации и профилактическом медицинском осмотре	15,1	%	1 раз в квартал	Число впервые в жизни установленных хронических заболеваний (злокачественных новообразований, сахарного диабета, без учета диабета 1 типа, болезней системы кровообращения) при профилактическом медицинском осмотре и диспансеризации определенных групп взрослого населения (по данным ф.131/о) *100%/ число хронических заболеваний с впервые установленным диагнозом (злокачественных новообразований, сахарного диабета, без учета диабета 1 типа, болезней системы кровообращения) по данным ф.12
11.	Частота выявления болезней системы кровообращения при	4300	на 100 тыс. лиц, завершивших	ежемесячно	Число впервые установленных заболеваний системы кровообращения

	профилактическом медицинском осмотре и диспансеризации определенных групп взрослого населения		профилактический осмотр и диспансеризацию		при профилактическом медицинском осмотре и диспансеризации*100 000/количество граждан, завершивших профилактический медицинский осмотр и I этап диспансеризации
12.	Частота выявления ишемической болезни сердца при профилактическом медицинском осмотре и диспансеризации определенных групп взрослого населения	300	на 100 тыс. лиц, завершивших профилактический осмотр и диспансеризацию	ежемесячно	Число впервые установленных заболеваний ишемической болезнью сердца при профилактическом медицинском осмотре и диспансеризации*100 000/количество граждан, завершивших профилактический медицинский осмотр и I этап диспансеризации
13.	Частота выявления закупорки и стеноза церебральных и (или) церебральных артерий, не приводящих к инфаркту мозга, при профилактическом медицинском осмотре и диспансеризации определенных групп взрослого населения	20,0	на 100 тыс. лиц, завершивших профилактический осмотр и диспансеризацию	ежемесячно	Число впервые установленных заболеваний закупорка и стеноз церебральных и (или) церебральных артерий, не приводящих к инфаркту мозга, при профилактическом медицинском осмотре и диспансеризации*100 000/количество граждан, завершивших профилактический медицинский осмотр и I этап диспансеризации
14.	Частота выявления сахарного диабета при профилактическом осмотре и диспансеризации определенных групп взрослого населения	300	на 100 тыс. лиц, завершивших профилактический осмотр и диспансеризацию	ежемесячно	Число впервые установленных заболеваний сахарным диабетом при профилактическом медицинском осмотре и диспансеризации*100 000/количество граждан, завершивших профилактический медицинский осмотр и I этап диспансеризации

15.	Частота выявления болезней органов дыхания при профилактическом медицинском осмотре и диспансеризации определенных групп взрослого населения	600,0	на 100 тыс. лиц, завершивших профилактический осмотр и диспансеризацию	ежемесячно	Число впервые установленных болезней органов дыхания при профилактическом медицинском осмотре и диспансеризации*100 000/количество граждан, завершивших профилактический медицинский осмотр и I этап диспансеризации
16.	Частота выполнения спирометрии при диспансеризации определенных групп взрослого населения	60,0	% от числа курящих	ежемесячно	Число выполненных спирометрий при диспансеризации*100%/количество курящих граждан, выявленных по результатам анкетирования при диспансеризации
17.	Частота выявления заболеваний с впервые установленным злокачественным новообразованием на 1000 прошедших профилактический медицинский осмотр и диспансеризацию определенных групп взрослого населения	3	случаев ЗНО на 1000 лиц, завершивших профилактический осмотр и диспансеризацию	ежемесячно	Число впервые установленных злокачественных новообразований при профилактическом медицинском осмотре и диспансеризации*1000/количество граждан, завершивших профилактический медицинский осмотр и I этап диспансеризации
18.	Доля злокачественных новообразований, выявленных на 1-2 стадии при профилактическом осмотре и диспансеризации определенных групп взрослого населения	75	%	ежемесячно	Число впервые установленных злокачественных новообразований, выявленных на 1-2 стадии при профилактическом медицинском осмотре и диспансеризации*100%/ число впервые установленных злокачественных новообразований при профилактическом медицинском осмотре и диспансеризации
19.	Частота выявления патологических состояний при проведении осмотра на выявление визуальных и иных	35,0	%	ежемесячно	Число зарегистрированных патологических отклонений при проведении осмотра на выявление

	<p>локализаций онкологических заболеваний, включающий осмотр кожных покровов, слизистых губ и ротовой полости, пальпацию щитовидной железы, лимфатических узлов</p>			<p>визуальных и иных локализаций онкологических заболеваний, включающий осмотр кожных покровов, слизистых губ и ротовой полости, пальпацию щитовидной железы, лимфатических узлов *100%/ число граждан, завершивших профилактический медицинский осмотр и 1 этап диспансеризации</p>
20.	<p>Частота выявления рака молочной железы при диспансеризации определенных групп взрослого населения</p>	<p>90,0</p>	<p>ежемесячно</p> <p>на 100 тыс. женщин, завершивших диспансеризацию</p>	<p>Число впервые установленных злокачественных новообразований молочных желез при диспансеризации*100 000/количество женщин, завершивших 1 этап диспансеризации</p>
21.	<p>Доля злокачественных новообразований молочных желез, выявленных на 1-2 стадии при диспансеризации определенных групп взрослого населения</p>	<p>85</p>	<p>ежемесячно</p> <p>%</p>	<p>Число впервые установленных злокачественных новообразований молочных желез на 1-2 стадии при диспансеризации*100%/ число впервые установленных злокачественных новообразований молочных желез при диспансеризации</p>
22.	<p>Частота выполнения маммографии при диспансеризации определенных групп взрослого населения у женщин возрастной категории 40-74 лет</p>	<p>470</p>	<p>ежемесячно</p> <p>на 1000 женщин, завершивших диспансеризацию</p>	<p>Число выполненных маммографий женщинам возрастной категории 40-74 лет при диспансеризации*1000/ количество женщин возрастной категории 40-74 лет, завершивших 1 этап диспансеризации</p>
23.	<p>Частота «двойного» прочтения маммограмм при диспансеризации определенных групп взрослого населения</p>	<p>100</p>	<p>ежемесячно</p> <p>%</p>	<p>Число «двойного» прочтения маммограмм при диспансеризации*100%/число маммограмм, выполненных при диспансеризации</p>

24.	Доля впервые выявленных злокачественных новообразований молочной железы в рамках диспансеризации определенных групп взрослого населения к общему количеству выполненных маммографий в рамках диспансеризации определенных групп взрослого населения	0,25	%	ежемесячно	Число впервые выявленных злокачественных новообразований молочных желез при диспансеризации*100%/число выполненных маммографий в рамках диспансеризации
25.	Частота выявления рака шейки матки при диспансеризации определенных групп взрослого населения	13	на 100 тыс. женщин, завершивших профилактический осмотр и диспансеризацию	ежемесячно	Число впервые установленных злокачественных новообразований шейки матки при диспансеризации*100 /количество женщин, завершивших 1 этап диспансеризации
26.	Доля злокачественных новообразований шейки матки, выявленных на 1-2 стадии при диспансеризации определенных групп взрослого населения	85	%	ежемесячно	Число впервые установленных злокачественных новообразований шейки матки на 1-2 стадии при диспансеризации*100%/количество впервые установленных злокачественных новообразований шейки матки при диспансеризации
27.	Доля впервые выявленных злокачественных новообразований шейки матки (в том числе CIN III) в рамках диспансеризации определенных групп взрослого населения к общему количеству выполненных цитологических исследований шейки матки в рамках диспансеризации	0,025	%	ежемесячно	Число впервые выявленных злокачественных новообразований шейки матки (в том числе CIN III) в рамках диспансеризации определенных групп взрослого населения*100%/ количество выполненных цитологических исследований шейки матки в рамках диспансеризации

	определенных групп взрослого населения					
28.	Частота выявления рака предстательной железы при диспансеризации определенных групп взрослого населения	30,0	на 100 тыс. мужчин, завершивших диспансеризацию	ежемесячно		Число впервые установленных новообразований предстательной железы при диспансеризации*100 000/количество мужчин, завершивших 1 этап диспансеризации
29.	Доля патологических отклонений при проведении иммунохимического исследования кала на скрытую кровь при диспансеризации определенных групп взрослого населения	4,0	%	ежемесячно		Число выявленных патологических отклонений при иммунохимическом исследовании кала на скрытую кровь при диспансеризации*100%/общее количество иммунохимических исследований кала на скрытую кровь при диспансеризации
30.	Частота выявления рака при диспансеризации определенных групп взрослого населения	20	на 100 тыс. лиц, завершивших диспансеризацию	ежемесячно		Число впервые установленных новообразований ректосигмоидного соединения, прямой кишки, заднего прохода (ануса), анального канала и ободочной кишки при диспансеризации*100 000/количество граждан, завершивших 1 этап диспансеризации
31.	Доля колоректального рака, выявленного на 1-2 стадии при диспансеризации определенных групп взрослого населения	70	%	ежемесячно		Число впервые установленных новообразований ректосигмоидного соединения, прямой кишки, заднего прохода (ануса), анального канала и ободочной кишки на 1-2 стадии диспансеризации*100%/количество впервые установленных злокачественных

					новообразований ректосигмоидного соединения, прямой кишки, заднего прохода (ануса), анального канала и ободочной кишки
32.	Охват колоноскопией лиц, с выявленными отклонениями при иммунохимическом исследовании кала на скрытую кровь при диспансеризации определенных групп взрослого населения	70	%	ежемесячно	Количество выполненных колоноскопий лицам с выявленными отклонениями при иммунохимическом исследовании кала на скрытую кровь при диспансеризации*100%/ количество лиц, у которых выявлены отклонения при иммунохимическом исследовании кала на скрытую кровь при диспансеризации
33.	Охват консультацией врачом колопроктологом (хирургом) лиц, с выявленными патологическими отклонениями по результатам исследования кала на скрытую кровь при диспансеризации определенных групп взрослого населения	100%	%	ежемесячно	Количество выполненных осмотров врачом колопроктологом (хирургом) на втором этапе диспансеризации*100%/количество граждан, у которых при диспансеризации выявлены патологические отклонения по результатам исследования кала на скрытую кровь
34.	Доля впервые выявленных злокачественных новообразований кишечника (С18-20) к общему количеству выполненных фиброколоноскопий в рамках второго этапа диспансеризации определенных групп взрослого населения	14,0	%	ежемесячно	Количество впервые выявленных злокачественных новообразований кишечника (С18-20)*100%/ количество выполненных фиброколоноскопий в рамках второго этапа диспансеризации
35.	Частота выполнения дуплексного сканирования брахицефальных артерий при диспансеризации	5100	на 100 тыс. лиц, завершивших второй этап	ежемесячно	Количество выполненных дуплексных сканирований брахицефальных артерий на втором этапе диспансеризации*100 000/

	определенных групп взрослого населения		диспансеризации		количество граждан, завершивших второй этап диспансеризации
36.	Частота выявления факторов риска при профилактическом осмотре и диспансеризации определенных групп взрослого населения	1180	на 1000 лиц, завершивших профилактический осмотр и диспансеризацию	ежемесячно	Количество выявленных факторов риска при профилактическом осмотре и диспансеризации * 1000/количество лиц, завершивших профилактический медицинский осмотр и I этап диспансеризации
37.	Частота выявления курения при профилактическом медицинском осмотре и диспансеризации определенных групп взрослого населения	13,0	%	ежемесячно	Количество лиц, у которых при профилактическом осмотре и диспансеризации выявлено курение, * 100%/количество лиц, завершивших профилактический осмотр и I этап диспансеризации
38.	Частота выявления низкой физической активности при профилактическом медицинском осмотре и диспансеризации определенных групп взрослого населения	22,0	%	ежемесячно	Количество лиц, у которых при профилактическом осмотре и диспансеризации выявлена низкая физическая активность, * 100%/количество лиц, завершивших профилактический осмотр и I этап диспансеризации
39.	Частота выявления гипергликемии при профилактическом осмотре и диспансеризации определенных групп взрослого населения	5	%	ежемесячно	Количество лиц, у которых при профилактическом осмотре и диспансеризации выявлена гипергликемия * 100%/количество лиц, завершивших профилактический осмотр и I этап диспансеризации
40.	Частота выявления риска пагубного потребления алкоголя при профилактическом медицинском осмотре и диспансеризации	0,8	%	ежемесячно	Количество лиц, у которых при профилактическом осмотре и диспансеризации выявлен риск пагубного потребления алкоголя * 100%/количество

	определенных групп взрослого населения				лиц, завершивших профилактический осмотр и I этап диспансеризации
41.	Темпы прироста первичной заболеваемости ожирением	6,0	%	ежемесячно	Количество лиц, у которых при профилактическом осмотре и диспансеризации впервые выявлено ожирение в текущем периоде, *100%/ количество лиц, у которых при профилактическом осмотре и диспансеризации впервые выявлено ожирение в аналогичном периоде прошлого года -100%
42.	Частота информирования граждан о возможности медицинского освидетельствования для выявления ВИЧ-инфекции в соответствии со ст.7 Федерального закона от 30.03.1995 №38-ФЗ «О предупреждении распространения в Российской Федерации заболевания, вызываемого вирусом иммунодефицита человека (ВИЧ-инфекции)»	100	%	ежемесячно	Количество лиц, информированных о возможности медицинского освидетельствования для выявления ВИЧ-инфекции *100%/количество граждан, завершивших профилактический осмотр и I этап диспансеризации

УТВЕРЖДЕНА

приказом министерства
здравоохранения

Новосибирской области
от 7.04.2024 № 1044-НП Д

МАШРУТИЗАЦИЯ

мобильных медицинских бригад и прикрепления передвижных медицинских комплексов по районам Новосибирской области для проведения профилактических медицинских осмотров, 1 этапа диспансеризации и углубленной диспансеризации граждан, переболевших новой коронавирусной инфекцией (COVID-19), жителям населенных пунктов с преимущественным проживанием лиц старше трудоспособного возраста либо расположенных на значительном удалении от медицинской организации и (или) имеющих плохую транспортную доступность с учетом климато-географических условий

№ п/п	Модель пациента Район	Прикрепленный передвижной медицинский комплекс	Мобильная бригада для проведения профилактического медицинского осмотра		Мобильная бригада для проведения первого этапа диспансеризации	
			при условии наличия ФАП в населенном пункте	при условии отсутствия ФАП в населенном пункте	при условии наличия ФАП в населенном пункте	при условии отсутствия ФАП в населенном пункте
1.	Баганский район	ГБУЗ НСО «Баганская ЦРБ» ПМК ФАП ПМК ФЛГ ГБУЗ НСО «Карасукская ЦРБ» ПМК ММГ+ФЛГ	ММБ ГБУЗ НСО «Баганская ЦРБ» ПМК ФЛГ	ММБ ГБУЗ НСО «Баганская ЦРБ» ПМК ФАП ПМК ФЛГ	ММБ ГБУЗ НСО «Баганская ЦРБ» ПМК ФАП ПМК ФЛГ с включением в состав ММБ сотрудников ГБУЗ НСО «Карасукская ЦРБ» ПМК ММГ+ФЛГ	ММБ ГБУЗ НСО «Баганская ЦРБ» ПМК ФАП ПМК ФЛГ с включением в состав ММБ сотрудников ГБУЗ НСО «Карасукская ЦРБ» ПМК ММГ+ФЛГ
2.	Барабинский район	ГБУЗ НСО «Барабинская ЦРБ» ПМК ФЛГ и ПМК ФАП	ММБ ГБУЗ НСО «Барабинская ЦРБ» ПМК ФЛГ	ММБ ГБУЗ НСО «Барабинская ЦРБ» ПМК ФАП	ММБ ГБУЗ НСО «Барабинская ЦРБ»	ММБ ГБУЗ НСО «Барабинская ЦРБ»

				ПМК ФЛГ	ПМК ФЛГ с включением в состав ММБ сотрудников ГБУЗ НСО «Куйбышевская ЦРБ»	ПМК ФАП и ПМК с включением в состав ММБ сотрудников ГБУЗ НСО «Куйбышевская ЦРБ»
3.	Болотнинский район	ГБУЗ НСО «Болотнинская ЦРБ» ПМК ФАП ГБУЗ НСО «Мошковская ЦРБ» ПМК ФЛГ+ММГ,	ММБ ГБУЗ НСО «Болотнинская ЦРБ» с включением в состав ММБ сотрудников ГБУЗ НСО «Мошковская ЦРБ» ПМК ФЛГ+ММГ	ММБ ГБУЗ НСО «Болотнинская ЦРБ» ПМК ФАП с включением в состав ММБ сотрудников ГБУЗ НСО «Мошковская ЦРБ» ПМК ФЛГ+ММГ	ММБ ГБУЗ НСО «Болотнинская ЦРБ» с включением в состав ММБ сотрудников ГБУЗ НСО «Мошковская ЦРБ» ПМК ФЛГ+ММГ	ММБ ГБУЗ НСО «Болотнинская ЦРБ» с включением в состав ММБ сотрудников ГБУЗ НСО «Мошковская ЦРБ» ПМК ФЛГ+ММГ
4.	Венгеровский район	ГБУЗ НСО «Венгеровская ЦРБ» ПМК ФАП ГБУЗ НСО «Татарская ЦРБ им. 70-лет. НСО» ПМК ФЛГ+ММГ	ММБ ГБУЗ НСО «Венгеровская ЦРБ» с включением в состав ММБ сотрудников ГБУЗ НСО «Татарская ЦРБ им. 70-лет. НСО» ПМК ФЛГ+ММГ	ММБ ГБУЗ НСО «Венгеровская ЦРБ» ПМК ФАП с включением в состав ММБ сотрудников ГБУЗ НСО «Татарская ЦРБ им. 70-лет. НСО» ПМК ФЛГ+ММГ	ММБ ГБУЗ НСО «Венгеровская ЦРБ» ПМК ФАП с включением в состав МБ сотрудников ГБУЗ НСО «Татарская ЦРБ им. 70-лет. НСО» ПМК ФЛГ+ММГ	ММБ ГБУЗ НСО «Венгеровская ЦРБ» ПМК ФАП с включением в состав ММБ сотрудников ГБУЗ НСО «Татарская ЦРБ им. 70-лет. НСО» ПМК ФЛГ+ММГ
5.	Доволенский район	ГБУЗ НСО «Доволенская ЦРБ» ПМК ФАП ГБУЗ НСО «Куйбышевская ЦРБ» ПМК ФЛГ+ММГ	ММБ ГБУЗ НСО «Доволенская ЦРБ» с включением в состав ММБ сотрудников ГБУЗ НСО «Куйбышевская ЦРБ» ПМК ФЛГ+ММГ	ММБ ГБУЗ НСО «Доволенская ЦРБ» ПМК ФАП с включением в состав ММБ сотрудников ГБУЗ НСО «Куйбышевская ЦРБ» ПМК ФЛГ+ММГ	ММБ ГБУЗ НСО «Доволенская ЦРБ» с включением в состав ММБ сотрудников ГБУЗ НСО «Куйбышевская ЦРБ» ПМК ФЛГ+ММГ	ММБ ГБУЗ НСО «Доволенская ЦРБ» ПМК ФАП с включением в состав ММБ сотрудников ГБУЗ НСО «Куйбышевская ЦРБ» ПМК ФЛГ+ММГ
6.	Здвинский район	ГБУЗ НСО «Здвинская ЦРБ»	ММБ ГБУЗ НСО «Здвинская ЦРБ» с	ММБ ГБУЗ НСО «Здвинская ЦРБ»	ММБ ГБУЗ НСО «Здвинская ЦРБ» с	ММБ ГБУЗ НСО «Здвинская ЦРБ»

		<p>ПМК ФАП ГБУЗ НСО «Барабинская ЦРБ» ПМК ФЛГ ГБУЗ НСО «Куйбышевская ЦРБ» ПМК ФЛГ+ММГ</p>	<p>включением в состав ММБ сотрудников ГБУЗ НСО «Барабинская ЦРБ» ПМК ФЛГ</p>	<p>ПМК ФАП с включением в состав ММБ сотрудников ГБУЗ НСО «Барабинская ЦРБ» ПМК ФЛГ</p>	<p>включением в состав ММБ сотрудников ГБУЗ НСО «Куйбышевская ЦРБ» ПМК ФЛГ+ММГ</p>	<p>ПМК ФАП с включением в состав ММБ сотрудников ГБУЗ НСО «Куйбышевская ЦРБ» ПМК ФЛГ+ММГ</p>
7.	Искитимский район	<p>ГБУЗ НСО «ИЦГБ» ПМК ММГ+ФЛГ ГБУЗ НСО «Черепановская ЦРБ» ПМК ФАП</p>	<p>ММБ ГБУЗ НСО «Линевская РБ» с включением в состав ММБ специалистов ГБУЗ НСО «ИЦГБ» ПМК ММГ+ФЛГ</p>	<p>ММБ ГБУЗ НСО «Линевская РБ» с включением в состав ММБ специалистов ГБУЗ НСО «ИЦГБ» ПМК ММГ+ФЛГ и ГБУЗ НСО «Черепановская ЦРБ» ПМК ФАП</p>	<p>ММБ ГБУЗ НСО «Линевская РБ» с включением в состав ММБ специалистов ГБУЗ НСО «ИЦГБ» ПМК ММГ+ФЛГ и ГБУЗ НСО «Черепановская ЦРБ» ПМК ФАП</p>	<p>ММБ ГБУЗ НСО «Линевская РБ» с включением в состав ММБ специалистов ГБУЗ НСО «ИЦГБ» ПМК ММГ+ФЛГ и ГБУЗ НСО «Черепановская ЦРБ» ПМК ФАП</p>
8.	Карасукский район	<p>ГБУЗ НСО «Карасукская ЦРБ» ПМК ММГ+ФЛГ ПМК ФАП</p>	<p>ММБ ГБУЗ НСО «Карасукская ЦРБ» ПМК ММГ+ФЛГ</p>	<p>ММБ ГБУЗ НСО «Карасукская ЦРБ» ПМК ММГ+ФЛГ ПМК ФАП</p>	<p>ММБ ГБУЗ НСО «Карасукская ЦРБ» ПМК ММГ+ФЛГ</p>	<p>ММБ ГБУЗ НСО «Карасукская ЦРБ» ПМК ММГ+ФЛГ ПМК ФАП</p>
9.	Каргатский район	<p>ГБУЗ НСО «Каргатская ЦРБ» ПМК ФАП+ФЛГ ГБУЗ НСО «Куйбышевская ЦРБ» ПМК ФЛГ+ММГ</p>	<p>ММБ ГБУЗ НСО «Каргатская ЦРБ» ПМК ФАП+ФЛГ</p>	<p>ММБ ГБУЗ НСО «Каргатская ЦРБ» ПМК ФАП+ФЛГ</p>	<p>ММБ ГБУЗ НСО «Каргатская ЦРБ» с включением в состав ММБ ГБУЗ НСО «Куйбышевская ЦРБ» ПМК ФЛГ+ММГ</p>	<p>ММБ ГБУЗ НСО «Каргатская ЦРБ» ПМК ФАП+ФЛГ с включением в состав ММБ сотрудников ГБУЗ НСО «Куйбышевская ЦРБ» ПМК ФЛГ+ММГ-</p>
10.	Колыванский район	<p>ГБУЗ НСО «Колыванская ЦРБ» ПМК ФАП+ФЛГ, ПМК ММГ</p>	<p>ММБ ГБУЗ НСО «Колыванская ЦРБ» ПМК ФАП+ФЛГ</p>	<p>ММБ ГБУЗ НСО «Колыванская ЦРБ» ПМК ФАП+ФЛГ ПМК ММГ</p>	<p>ММБ ГБУЗ НСО «Колыванская ЦРБ» ПМК ФАП+ФЛГ, ПМК ММГ</p>	<p>ММБ ГБУЗ НСО «Колыванская ЦРБ» ПМК ФАП+ФЛГ, ПМК ММГ</p>
11.	Коченевский район	<p>ГБУЗ НСО «Коченевская ЦРБ» ПМК ФЛГ ПМК ФАП</p>	<p>ММБ ГБУЗ НСО «Коченевская ЦРБ» ПМК ФЛГ</p>	<p>ММБ ГБУЗ НСО «Коченевская ЦРБ» ПМК ФЛГ ПМК ФАП</p>	<p>ММБ ГБУЗ НСО «Коченевская ЦРБ» ПМК ФЛГ</p>	<p>ММБ ГБУЗ НСО «Коченевская ЦРБ» ПМК ФЛГ, ПМК ФАП</p>

		ГБУЗ НСО «Ордынская ЦРБ» ПМК ММГ			с включением в состав ММБ сотрудников ГБУЗ НСО «Ордынская ЦРБ» ПМК ММГ	с включением в состав ММБ сотрудников ГБУЗ НСО «Ордынская ЦРБ» ПМК ММГ
12.	Кочковский район	ГБУЗ НСО «Кочковская ЦРБ» ПМК ФАП ГБУЗ НСО «Краснозерская ЦРБ» ПМК ФЛГ ГБУЗ НСО «Ордынская ЦРБ» ПМК ММГ	ММБ ГБУЗ НСО «Кочковская ЦРБ» с включением в ММБ сотрудников ГБУЗ НСО «Краснозерская ЦРБ» ПМК ФЛГ	ММБ ГБУЗ НСО «Кочковская ЦРБ» ПМК ФАП с включением в ММБ сотрудников ГБУЗ НСО «Краснозерская ЦРБ» ПМК ФЛГ	ММБ ГБУЗ НСО «Кочковская ЦРБ» с включением в МБ сотрудников ГБУЗ НСО «Ордынская ЦРБ» ПМК ММГ и сотрудников ГБУЗ НСО «Краснозерская ЦРБ» ПМК ФЛГ	ММБ ГБУЗ НСО «Кочковская ЦРБ» ПМК ФАП с включением в ММБ сотрудников ГБУЗ НСО «Ордынская ЦРБ» ПМК ММГ и сотрудников ГБУЗ НСО «Краснозерская ЦРБ» ПМК ФЛГ
13.	Краснозерский район	ГБУЗ НСО «Краснозерская ЦРБ» ПМК ФАП ПМК ФЛГ ГБУЗ НСО «Карасукская ЦРБ» ПМК ФАП+ММГ	ММБ ГБУЗ НСО «Краснозерская ЦРБ» ПМК ФЛГ	ММБ ГБУЗ НСО «Краснозерская ЦРБ» ПМК ФАП ПМК ФЛГ	ММБ ГБУЗ НСО «Краснозерская ЦРБ» ПМК ФЛГ, ПМК ФАП с включением сотрудников в состав ММБ ГБУЗ НСО «Карасукская ЦРБ» ПМК ФАП+ММГ	ММБ ГБУЗ НСО «Краснозерская ЦРБ» ПМК ФЛГ, ПМК ФАП с включением сотрудников в состав ММБ ГБУЗ НСО «Карасукская ЦРБ» ПМК ФАП+ММГ
14.	Куйбышевский район	ГБУЗ НСО «Куйбышевская ЦРБ» ПМК ФАП ПМК ФЛГ+ММГ	ММБ ГБУЗ НСО «Куйбышевская ЦРБ» ПМК ФЛГ+ММГ	ММБ ГБУЗ НСО «Куйбышевская ЦРБ» ПМК ФАП ПМК ФЛГ+ММГ	ММБ ГБУЗ НСО «Куйбышевская ЦРБ» ПМК ФАП ПМК ФЛГ+ММГ	ММБ ГБУЗ НСО «Куйбышевская ЦРБ» ПМК ФАП ПМК ФЛГ+ММГ
15.	Купинский район	ГБУЗ НСО «Купинская ЦРБ»	ММБ ГБУЗ НСО «Купинская ЦРБ»	ММБ ГБУЗ НСО «Купинская ЦРБ»	ММБ ГБУЗ НСО «Купинская ЦРБ»	ММБ ГБУЗ НСО «Купинская ЦРБ»

		ПМК ФАП+ФЛГ ГБУЗ НСО «Карасукская ЦРБ» ПМК ФАП+ММГ	ПМК ФАП+ФЛГ	ПМК ФАП+ФЛГ	ПМК ФАП+ФЛГ с включением в состав ММБ сотрудников ГБУЗ НСО «Карасукская ЦРБ» ПМК ФАП+ММГ	ПМК ФАП+ФЛГ с включением в состав ММБ сотрудников ГБУЗ НСО «Карасукская ЦРБ» ПМК ФАП+ММГ	ПМК ФАП+ФЛГ с включением в состав ММБ сотрудников ГБУЗ НСО «Карасукская ЦРБ» ПМК ФАП+ММГ
16.	Кыштовский район	ГБУЗ НСО «Кыштовская ЦРБ» ПМК ФАП ГБУЗ НСО «Татарская ЦРБ им. 70-летия НСО» ПМК ФЛГ+ММГ	ММБ ГБУЗ НСО «Кыштовская ЦРБ» с включением сотрудников ГБУЗ НСО «Татарская ЦРБ им. 70-летия НСО» ПМК ФЛГ+ММГ	ММБ ГБУЗ НСО «Кыштовская ЦРБ» ПМК ФАП с включением сотрудников ГБУЗ НСО «Татарская ЦРБ им. 70-летия НСО» ПМК ФЛГ+ММГ	ММБ ГБУЗ НСО «Кыштовская ЦРБ» с включением сотрудников ГБУЗ НСО «Татарская ЦРБ им. 70-летия НСО» ПМК ФЛГ+ММГ	ММБ ГБУЗ НСО «Кыштовская ЦРБ» ПМК ФАП с включением сотрудников ГБУЗ НСО «Татарская ЦРБ им. 70-летия НСО» ПМК ФЛГ+ММГ	ПМК ФАП+ФЛГ с включением в состав ММБ сотрудников ГБУЗ НСО «Карасукская ЦРБ» ПМК ФАП+ММГ
17.	Маслянинский район	ГБУЗ НСО «Маслянинская ЦРБ» ПМК ФАП ГБУЗ НСО «Черепановская ЦГБ» ПМК ФЛГ+ММГ	ММБ ГБУЗ НСО «Маслянинская ЦРБ» с включением в состав ММБ сотрудников ПМК ФЛГ+ММГ	ММБ ГБУЗ НСО «Маслянинская ЦРБ» ПМК ФАП с включением в состав ММБ сотрудников ГБУЗ НСО «Черепановская ЦГБ» ПМК ФЛГ+ММГ	ММБ ГБУЗ НСО «Маслянинская ЦРБ» с включением в состав ММБ сотрудников ГБУЗ НСО «Черепановская ЦГБ» ПМК ФЛГ+ММГ	ММБ ГБУЗ НСО «Маслянинская ЦРБ» ПМК ФАП с включением в состав ММБ сотрудников ГБУЗ НСО «Черепановская ЦГБ» ПМК ФЛГ+ММГ	ПМК ФЛГ+ММГ ММБ ГБУЗ НСО «Маслянинская ЦРБ» ПМК ФАП с включением в состав ММБ сотрудников ГБУЗ НСО «Черепановская ЦГБ» ПМК ФЛГ+ММГ
18.	Мошковский район	ГБУЗ НСО «Мошковская ЦРБ» ПМК ФАП ПМК ФЛГ+ММГ	ММБ ГБУЗ НСО «Мошковская ЦРБ» ПМК ФЛГ+ММГ	ММБ ГБУЗ НСО «Мошковская ЦРБ» ПМК ФАП ПМК ФЛГ+ММГ	ММБ ГБУЗ НСО «Мошковская ЦРБ» ПМК ФЛГ+ММГ	ММБ ГБУЗ НСО «Мошковская ЦРБ» ПМК ФАП ПМК ФЛГ+ММГ	ММБ ГБУЗ НСО «Мошковская ЦРБ» ПМК ФАП ПМК ФЛГ+ММГ
19.	Ордынский район	ГБУЗ НСО «Ордынская ЦРБ» ПМК ММГ	ММБ ГБУЗ НСО «Ордынская ЦРБ»	ММБ ГБУЗ НСО «Ордынская ЦРБ»	ММБ ГБУЗ НСО «Ордынская ЦРБ» ПМК ММГ	ММБ ГБУЗ НСО «Ордынская ЦРБ» ПМК ММГ	ММБ ГБУЗ НСО «Ордынская ЦРБ» ПМК ММГ

		ГБУЗ НСО «Краснозерская ЦРБ» ПМК ФЛГ ПМК ФАП	с включением в состав ММБ сотрудников НСО «Краснозерская ЦРБ» ПМК ФЛГ	с включением в состав ММБ сотрудников ГБУЗ НСО «Краснозерская ЦРБ» ПМК ФЛГ ПМК ФАП	с включением в состав ММБ сотрудников ГБУЗ НСО «Краснозерская ЦРБ» ПМК ФЛГ ПМК ФАП	с включением в состав ММБ сотрудников ГБУЗ НСО «Краснозерская ЦРБ» ПМК ФЛГ ПМК ФАП	с включением в состав ММБ сотрудников ГБУЗ НСО «Краснозерская ЦРБ» ПМК ФЛГ ПМК ФАП
20.	Северный район	ГБУЗ НСО «Северная ЦРБ» ПМК ФАП ГБУЗ НСО «Куйбышевская ЦРБ» ПМК ФЛГ+ММГ	ММБ ГБУЗ НСО «Северная ЦРБ» с включением в состав ММБ сотрудников ГБУЗ НСО «Куйбышевская ЦРБ» ПМК ФЛГ+ММГ	ММБ ГБУЗ НСО «Северная ЦРБ» с включением в состав ММБ сотрудников ГБУЗ НСО «Куйбышевская ЦРБ» ПМК ФЛГ+ММГ	ММБ ГБУЗ НСО «Северная ЦРБ» с включением в состав ММБ сотрудников ГБУЗ НСО «Куйбышевская ЦРБ» ПМК ФЛГ	ММБ ГБУЗ НСО «Северная ЦРБ» ПМК ФАП с включением в состав ММБ сотрудников ГБУЗ НСО «Куйбышевская ЦРБ» ПМК ФЛГ+ММГ	ММБ ГБУЗ НСО «Северная ЦРБ» ПМК ФАП с включением в состав ММБ сотрудников ГБУЗ НСО «Куйбышевская ЦРБ» ПМК ФЛГ+ММГ
21.	Сузунский район	ГБУЗ НСО «Сузунская ЦРБ» ПМК ФЛГ ГБУЗ НСО «Черепановская ЦРБ» ПМК ФАП ПМК ФЛГ+ММГ	ММБ ГБУЗ НСО «Сузунская ЦРБ» ПМК ФЛГ	ММБ ГБУЗ НСО «Сузунская ЦРБ» ПМК ФЛГ с включением в состав ММБ сотрудников ГБУЗ НСО «Черепановская ЦРБ» ПМК ФАП	ММБ ГБУЗ НСО «Сузунская ЦРБ» ПМК ФЛГ	ММБ ГБУЗ НСО «Сузунская ЦРБ» ПМК ФЛГ с включением в состав ММБ сотрудников ГБУЗ НСО «Черепановская ЦРБ» ПМК ФАП	ММБ ГБУЗ НСО «Сузунская ЦРБ» ПМК ФЛГ с включением в состав ММБ сотрудников ГБУЗ НСО «Черепановская ЦРБ» ПМК ФАП
22.	Татарский район	ГБУЗ НСО «Татарская ЦРБ им.70-летия НСО» ПМК ФАП ПМК ФЛГ+ММГ	ММБ ГБУЗ НСО «Татарская ЦРБ им.70-летия НСО» ПМК ФЛГ+ММГ	ММБ ГБУЗ НСО «Татарская ЦРБ им.70-летия НСО» ПМК ФАП	ММБ ГБУЗ НСО «Татарская ЦРБ им.70-летия НСО» ПМК ФЛГ+ММГ	ММБ ГБУЗ НСО «Татарская ЦРБ им.70-летия НСО» ПМК ФАП	ММБ ГБУЗ НСО «Татарская ЦРБ им.70-летия НСО» ПМК ФАП
23.	Тогучинский район	ГБУЗ НСО «Тогучинская ЦРБ» ПМК ФАП+ММГ ПМК ФЛГ	ММБ ГБУЗ НСО «Тогучинская ЦРБ» ПМК ФЛГ	ММБ ГБУЗ НСО «Тогучинская ЦРБ» ПМК ФАП+ММГ ПМК ФЛГ	ММБ ГБУЗ НСО «Тогучинская ЦРБ» ПМК ФАП+ММГ ПМК ФЛГ	ММБ ГБУЗ НСО «Тогучинская ЦРБ» ПМК ФАП+ММГ ПМК ФЛГ	ММБ ГБУЗ НСО «Тогучинская ЦРБ» ПМК ФАП+ММГ ПМК ФЛГ

		<p>ГБУЗ НСО «Татарская ЦРБ им. 70-летия НСО» ПМК ФЛГ+ММГ</p>	<p>НСО «Татарская ЦРБ им. 70-летия НСО» ПМК ФЛГ+ММГ</p>	<p>ГБУЗ НСО «Татарская ЦРБ им. 70-летия НСО» ПМК ФЛГ+ММГ</p>	<p>сотрудников ГБУЗ НСО «Татарская ЦРБ им. 70-летия НСО» ПМК ФЛГ+ММГ</p>	<p>ГБУЗ НСО «Татарская ЦРБ им. 70-летия НСО» ПМК ФЛГ+ММГ</p>
29.	<p>Чулымский район</p>	<p>ГБУЗ НСО «Чулымская ЦРБ» ПМК ФАП +ФЛГ ГБУЗ НСО «НКЦРБ» ПМК ММГ</p>	<p>ММБ ГБУЗ НСО «Чулымская ЦРБ» ПМК ФАП +ФЛГ</p>	<p>ММБ ГБУЗ НСО «Чулымская ЦРБ» ПМК ФАП +ФЛГ</p>	<p>ММБ ГБУЗ НСО «Чулымская ЦРБ» ПМК ФАП +ФЛГ с включением в состав ММБ сотрудников ГБУЗ НСО «НКЦРБ» ПМК ММГ</p>	<p>ММБ ГБУЗ НСО «Чулымская ЦРБ» ПМК ФАП +ФЛГ с включением в состав ММБ сотрудников ГБУЗ НСО «НКЦРБ» ПМК ММГ</p>
30.	<p>Новосибирский район</p>	<p>ГБУЗ НСО «НКЦРБ» ПМК ФЛГ ПМК ММГ ГБУЗ НСО «Мошковская ЦРБ» ПМК ФАП ПМК ФЛГ+ММГ ГБУЗ НСО «Тогучинская ЦРБ» ПМК ФАП+ММГ «ГБУЗ НСО «Колыванская ЦРБ» ПМК ФЛГ</p>	<p>ММБ ГБУЗ НСО «НКЦРБ» ПМК ФЛГ с включением в состав ММБ сотрудников ГБУЗ НСО «Мошковская ЦРБ» ПМК ФАП или ГБУЗ НСО «Тогучинская ЦРБ» ПМК ФАП+ММГ</p>	<p>ММБ ГБУЗ НСО «НКЦРБ» ПМК ФЛГ с включением в состав ММБ сотрудников ГБУЗ НСО «Мошковская ЦРБ» ПМК ФАП или ГБУЗ НСО «Тогучинская ЦРБ» ПМК ФАП+ММГ</p>	<p>ММБ ГБУЗ НСО «НКЦРБ» ПМК ФЛГ ПМК ММГ с включением в состав ММБ сотрудников ГБУЗ НСО «НКЦРБ» ПМК ММГ</p>	<p>ММБ ГБУЗ НСО «НКЦРБ» ПМК ФЛГ с включением в состав ММБ сотрудников ГБУЗ НСО «Мошковская ЦРБ» ПМК ФАП или ГБУЗ НСО «Тогучинская ЦРБ» ПМК ФАП+ММГ</p>

			<p>ММБ ГБУЗ НСО «ГБ № 4» с включением в состав ММБ сотрудников ГБУЗ НСО «НКЦРБ»</p> <p>ПМК ФЛГ или «ГБУЗ НСО «Кольванская ЦРБ» ПМК ФЛГ</p>	<p>ММБ ГБУЗ НСО «ГБ № 4» с включением в состав ММБ сотрудников ГБУЗ НСО «Мошковская ЦРБ» ПМК ФАП ПМК ФЛГ+ММГ</p>	<p>ММБ ГБУЗ НСО «ГБ № 4» с включением в состав ММБ сотрудников ГБУЗ НСО «Мошковская ЦРБ» ПМК ФЛГ+ММГ</p>	<p>ММБ ГБУЗ НСО «ГБ № 4» с включением в состав ММБ сотрудников ГБУЗ НСО «Мошковская ЦРБ» ГБУЗ НСО ГБУЗ НСО «Мошковская ЦРБ» ПМК ФАП ПМК ФЛГ+ММГ</p>
31.	р.п. Кольцово	<p>ГБУЗ НСО «Тогучинская ЦРБ» ПМК ФАП+ММГ ПМК ФЛГ</p>	<p>ММБ ГБУЗ НСО «НКРБ № 1» с включением в состав ММБ сотрудников ГБУЗ НСО «Тогучинская ЦРБ»</p> <p>ПМК ФЛГ</p>	<p>ММБ ГБУЗ НСО «НКРБ № 1» с включением в состав ММБ сотрудников ГБУЗ НСО «Тогучинская ЦРБ» ПМК ФАП+ММГ ПМК ФЛГ</p>	<p>ММБ ГБУЗ НСО «НКРБ № 1» с включением в состав ММБ сотрудников ГБУЗ НСО «Тогучинская ЦРБ» ПМК ФАП+ММГ ПМК ФЛГ</p>	<p>ММБ ГБУЗ НСО «НКРБ № 1» с включением в состав ММБ сотрудников ГБУЗ НСО «Тогучинская ЦРБ» ПМК ФАП+ММГ ПМК ФЛГ</p>
32.	город Новосибирск	<p>ГБУЗ НСО «НКЦРБ» ПМК ФЛГ ПМК ММГ ГБУЗ НСО «Коченевская ЦРБ» ПМК ФЛГ</p>	<p>По приказам министерства здравоохранения Новосибирской области о проведении выездных профилактических акций с целью раннего выявления социально-значимых, хронических неинфекционных заболеваний с привлечением территориальных поликлиник города Новосибирска, города Бердска, города Оби, и специализированных служб.</p>			

		ГБУЗ НСО «Тогучинская ЦРБ» ПМК ФАП+ФЛГ, ПМК ФЛГ ГБУЗ НСО «Кольванская ЦРБ» ПМК ФЛГ ГБУЗ НСО «ИЦГБ» ПМК ФЛГ+ММГ ГБУЗ НСО «Мошковская ЦРБ» ПМК ФАП ПМК ФЛГ+ММГ ГБУЗ НСО «Черепановская ЦРБ» ПМК ФАП ПМК ФЛГ+ММГ ЧУЗ «КБ «РЖД-Медицина» г. Новосибирск» МК ФЛГ+ММГ (по согласованию)
--	--	---

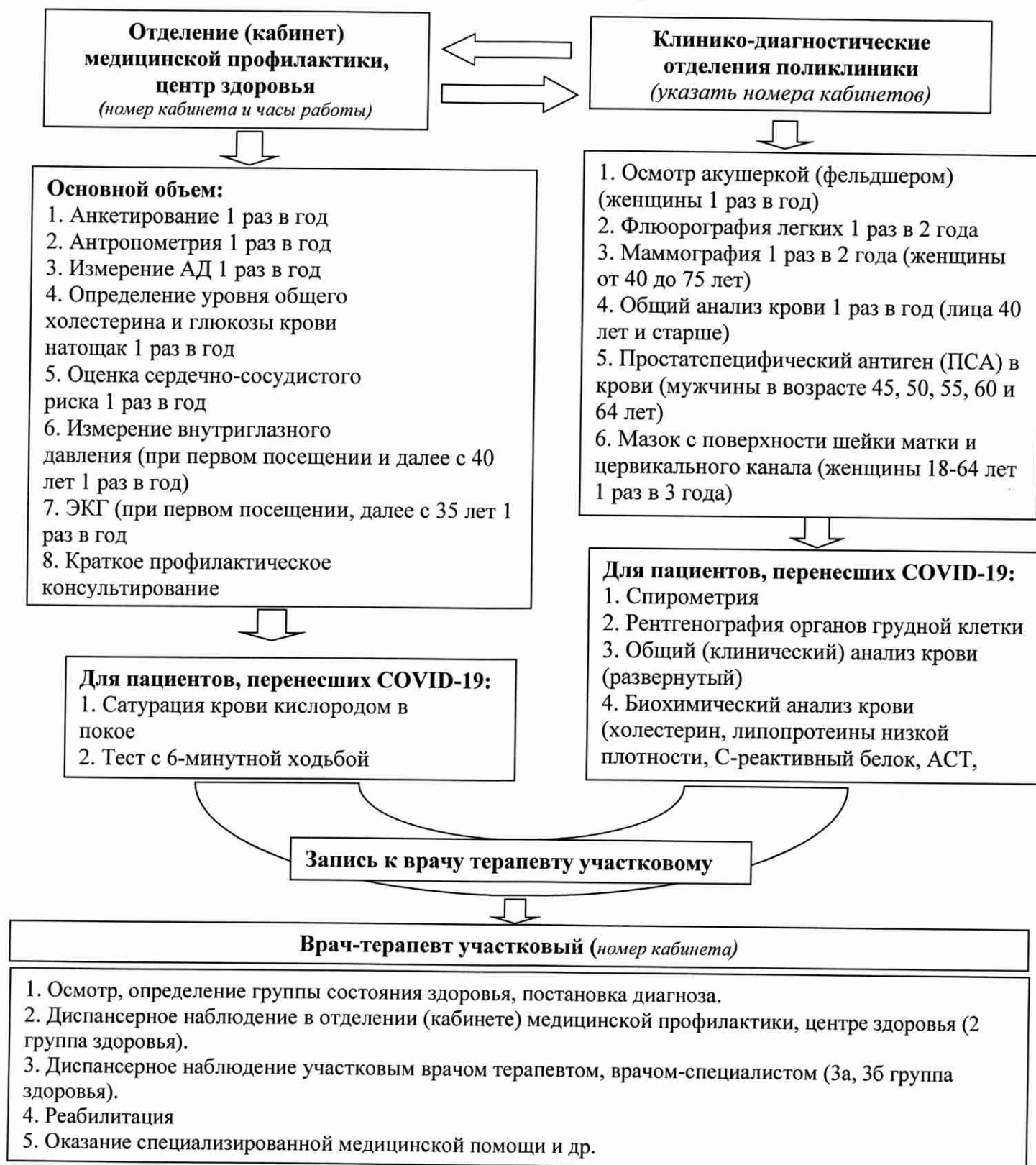
ММБ – мобильная медицинская бригада

ПМК ФАП – комплекс передвижной медицинской для оказания первичной медико-санитарной помощи;
 ПМК ФАП+ФЛГ - комплекс передвижной медицинский, включающий стандарт оснащения мобильной медицинской бригады для оказания первичной медико-санитарной помощи и флюорограф;
 ПМК ФАП +ММГ - комплекс передвижной медицинский, включающий стандарт оснащения мобильной медицинской бригады для оказания первичной медико-санитарной помощи и маммограф;
 ПМК ФЛГ+ММГ - комплекс передвижной медицинский для проведения флюорографии и маммографии, включающий флюорограф и маммограф;
 ПМК ФЛГ - комплекс передвижной медицинский для проведения флюорографии, включающий флюорограф;
 ПМК ММГ - комплекс передвижной медицинский для проведения маммографии, включающий маммограф.

УТВЕРЖДЕНА
приказом министерства
здравоохранения
Новосибирской области
от 04. 2024 № 1041-Н/А

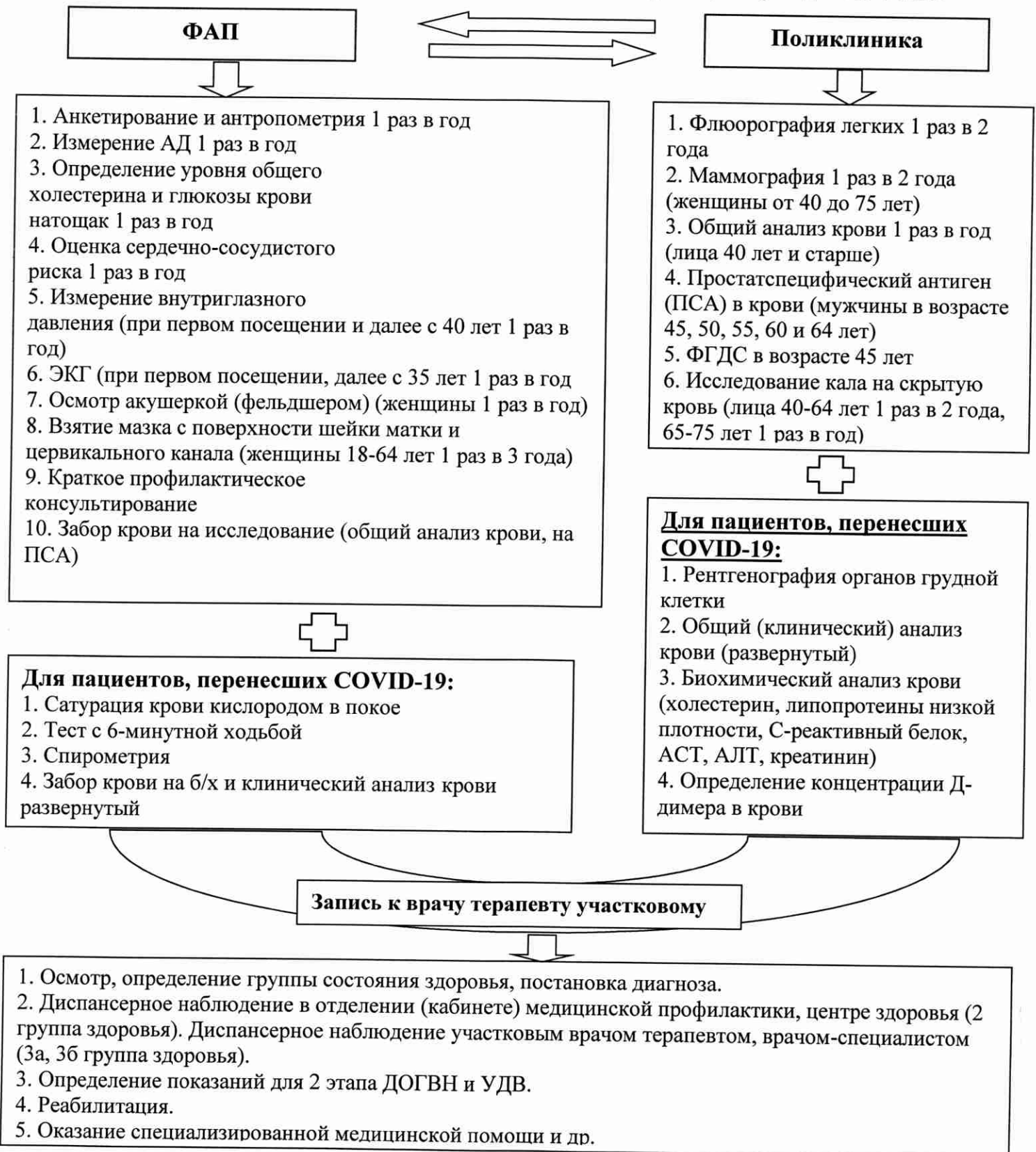
СХЕМА

маршрутизации для проведения профилактического медицинского осмотра,
1 этапа диспансеризации и углубленной диспансеризации граждан в отделении
(кабинете) медицинской профилактики



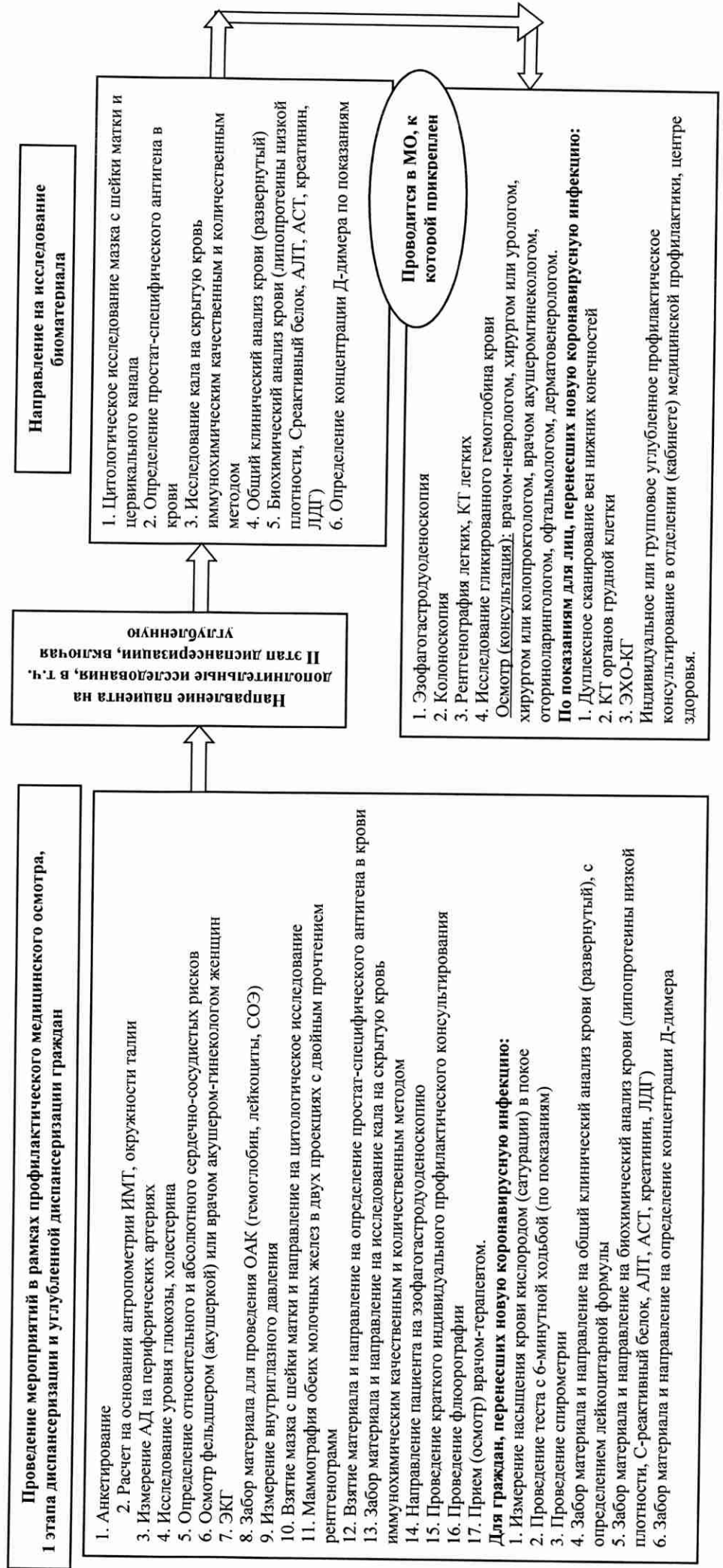
УТВЕРЖДЕНА
приказом министерства
здравоохранения
Новосибирской области
от 07.04.2024 № 1041-НПА

СХЕМА
маршрутизации для проведения профилактического медицинского осмотра,
1 этапа диспансеризации и углубленной диспансеризации граждан на ФАПе



СХЕМА

маршрутизации для проведения профилактического медицинского осмотра,
 1 этапа диспансеризации и углубленной диспансеризации граждан с использованием ММБ



УТВЕРЖДЕНА
приказом министерства
здравоохранения
Новосибирской области
от 17.04.2024 № 1041-ИПА
(ФОРМА)

Главному врачу

(ФИО* главного врача МО)

от _____,

(ФИО* гражданина)

проживающего по адресу:

(указать адрес проживания)

ЗАЯВЛЕНИЕ

В соответствии с п. 2 Порядка направления граждан на прохождение углубленной диспансеризации, включая категории граждан, проходящих углубленную диспансеризацию в первоочередном порядке, утвержденного приказом Министерства здравоохранения Российской Федерации от 01.07.2021 № 698н, прошу провести мне углубленную диспансеризацию.

Я переболел(а) новой коронавирусной инфекцией (COVID-19)
с _____ по _____.

(указать даты начала и окончания перенесенного заболевания)

Лечение

проходил

в

_____.

(наименование медицинской организации в случае обращения за мед. помощью)

Обследование на наличие вируса SARS-CoV-2 методом ПЦР-теста
проведено - да / нет.

(подчеркнуть)

Дата обследования методом ПЦР-теста _____.

(в случае прохождения обследования)

Результат обследования: положительный / отрицательный.

(подчеркнуть, в случае прохождения обследования)

ФИО* _____

Подпись _____

Дата _____.

* последнее – при наличии _____

УТВЕРЖДЕНА
приказом министерства
здравоохранения
Новосибирской области
от 17.04.2024 № 049-Н/Д

ФОРМА

ОТЧЕТ
«СВЕДЕНИЯ О ПРОВЕДЕНИИ УГЛУБЛЕННОЙ ДИСПАНСЕРИЗАЦИИ ВЗРОСЛЫХ»

Учреждение _____
Отчетный период _____

Сведения о проведении углубленной диспансеризации взрослых (УДВ)

таб. 1000

1	2	3	в том числе по группам приоритетности:			7	в том числе из		
			1 группа: лица, перенесшие COVID-19, с коморбидным фоном (наличие двух и более хронических неинфекционных заболеваний)	2 группа: лица, перенесшие COVID-19, не более чем с одним сопутствующим хроническим неинфекционным заболеванием или без них	Иные граждане (по желанию и все, не вошедшие в 1 и 2 группы)		1 группа: лица, перенесшие COVID-19, с коморбидным фоном (наличие двух и более хронических неинфекционных заболеваний)	2 группа: лица, перенесшие COVID-19, не более чем с одним сопутствующим хроническим неинфекционным заболеванием или без них	Иные граждане (по желанию и все, не вошедшие в 1 и 2 группы)
Прошли ПМО и ДВ (всего)	N строки	План по УДВ (нарастающим итогом)	Прошли УДВ (всего)						
1	2	3	4	5	6	7	8	9	10

Сведения о проведении 1 этапа углубленной диспансеризации

таб. 2000

Наименование медицинских мероприятий	№ строки	Проведено медицинских мероприятий в рамках 1 этапа углубленной диспансеризации взрослых	Учтено из числа проведенных ранее	Число отказов	Выявлено патологических отклонений
1	2	3	4	5	6
Проведение анкетирования	1		X	X	
Насыщение крови кислородом в покое (сатурация)	2		X		
Спирометрия	3		X		
Общий (клинический) анализ крови развернутый, с определением лейкоцитарной формулы	4		X		
Биохимический анализ крови: общий холестерин, ЛПНП, С-реактивный белок, АЛТ, АСТ, ЛДГ, креатинин крови	5		X		
Тест с 6-минутной ходьбой	6		X		
Рентгенография органов грудной клетки	7				
Определение концентрации Д-димера в крови	8		X		
Прием (осмотр) врачом-терапевтом	9		X	X	

таб. (2001)

Число лиц, которые по результатам первого этапа углубленной диспансеризации направлены на 2 этап

Сведения о проведении 2 этапа углубленной диспансеризации

таб. 3000

Медицинское мероприятие второго этапа диспансеризации	N строки	Выявлено показание к дополнительному обследованию	Количество выполненных медицинских мероприятий в рамках углубленной диспансеризации взрослых	Отказы	Выявлено заболеваний
1	2	3	4	5	6
Проведение эхокардиографии	1				
Дуплексное сканирование вен нижних конечностей	2				
Компьютерная томография органов грудной клетки	3				
Прием (осмотр) врача-терапевта	4			X	

таб. (3001)

Кол-во отказов от второго этапа углубленной диспансеризации в целом	
---	--

таб. (3002)

Число лиц, прошедших 2 этап углубленной диспансеризации	
---	--

Заболевания, впервые выявленные при проведении углубленной диспансеризации

(таб.5000)

Наименование классов и отдельных заболеваний	N строки	Код МКБ-10	Впервые в жизни установленные заболевания	
			всего	из них: установлено диспансерное наблюдение (из.гр. 4)
1	2	3	4	5
Туберкулез органов дыхания	1	A15-A16		
Злокачественные новообразования	2	C00-C97		
Из них на 1-2 стадии	2.1			
Геморрагические нарушения, обусловленные циркулирующими в крови антикоагулянтами	3	D68.3		
Другие уточненные нарушения свертываемости	4	D68.8		
Нарушение свертываемости неуточненное	5	D68.9		
Сахарный диабет	6	E10-E14		
из него: инсулиннезависимый сахарный диабет	6.1	E11		
Нарушения обмена липопротеидов и другие липидемии	7	E78		

Преходящие церебральные ишемические приступы (атаки) и родственные синдромы	8	G45	
Болезни системы кровообращения	9	I00-I99	
из них болезни, характеризующиеся повышенным кровяным давлением	9.1	I10-I13	
ишемические болезни сердца	9.2	I20-I25	
легочная эмболия	9.3	I26	
цереброваскулярные болезни	9.4	I60-I69	
из них: закупорка и стеноз прецеребральных и (или) церебральных артерий, не приводящие к инфаркту мозга	9.5	I65, I66	
Варикозное расширение вен нижних конечностей	9.6	I83	
Флебит и тромбофлебит	9.7	I80	
Болезни органов дыхания	10	J00-J99	
в том числе: вирусная пневмония, пневмония, вызванная <i>Streptococcus pneumoniae</i> , пневмония, вызванная <i>Haemophilus influenzae</i> , бактериальная пневмония, пневмония, вызванная другими инфекционными возбудителями, пневмония при болезнях, классифицированных в других рубриках, пневмония без уточнения возбудителя	10.1	J12-J16, J18	
Бронхит, не уточненный как острый и хронический, простой и слизистогонойный хронический бронхит, хронический бронхит неуточненный, эмфизема	10.2	J40-J43	
Другая хроническая обструктивная легочная болезнь, астма, астматический статус, бронхоэктатическая болезнь	10.3	J44-J47	
Состояние после COVID-19 неуточненное	11	U09.9	
ИТОГО заболеваний	12		

Общие результаты углубленной диспансеризации взрослых

(таб.6000)

Код по ОКЕИ: человек-792

Общие результаты	№ строки	Всего	Число лиц взрослого населения:	
			В трудоспособном возрасте	В возрасте старше трудоспособного
1	2	3	4	5
Определена I группа здоровья	1			
Определена II группа здоровья	2			
Определена IIIA группа здоровья	3			
Определена IIIB группа здоровья	4			
Установлено диспансерное наблюдение, всего	5			
врачом (фельдшером) отделения (кабинета) медицинской профилактики или центра здоровья	5.1			
врачом-терапевтом	5.2			
врачом-специалистом	5.3			
фельдшером фельдшерско-акушерского пункта	5.4			
Назначено лечение	6			
Направлено на дополнительное обследование, не входящее в объем диспансеризации	7			
Направлено для получения специализированной, в том числе высокотехнологичной, медицинской помощи	8			
Направлено на медицинскую реабилитацию	9			

(таб.6001)

Общее число мобильных медицинских бригад, принимавших участие в проведении углубленной диспансеризации		чел.
--	--	------

(таб.6002)

Общее число лиц, углубленная диспансеризация которых была проведена мобильными медицинскими бригадами		чел.
---	--	------

(таб.6003)

Число лиц с отказами от прохождения отдельных медицинских мероприятий в рамках углубленной диспансеризации		чел.
--	--	------

(таб.6004)

Число лиц с отказами от прохождения углубленной диспансеризации в целом		чел.
---	--	------

(таб.6005)

Число лиц, проживающих в сельской местности, прошедших углубленную диспансеризацию		чел.
--	--	------

**Вопросы для диагностики новой коронавирусной инфекции
(COVID-19)**

1. Находились ли вы в контакте со знакомыми, родственниками или коллегами, у которых лабораторно подтвержден диагноз 2019-nCoV инфекция?
2. Имеются ли у Вас в настоящее время симптомы простудного заболевания (повышение температуры тела от 37,5⁰С и выше, потеря обоняния, кашель, насморк, слабость, головная боль, боль в горле) или кишечного расстройства (повышение температуры тела от 37,5⁰С и выше, тошнота, рвота, диарея)?
3. Были ли у Вас за последние несколько дней симптомы ОРВИ – температура тела выше 37,5⁰С и один или более признаков: кашель, одышка, потеря обоняния, ощущение заложенности в грудной клетке, головная боль, насморк и другие катаральные симптомы, кишечные расстройства?
4. Фиксировали ли Вы повышение температуры тела свыше 37,5⁰С за последние несколько дней?
5. Был ли у вас ранее выявлен положительный результат лабораторного исследования мазка из носоглотки/ротоглотки на наличие РНК COVID-19?
6. В случае положительного ответа на вопрос 5, проходили ли Вы лечение?

Результат опроса:

В случае, если гражданин дает ответ «Да» на один из вопросов 1-4 либо ответ «Да» на вопрос 5 в сочетании с «Нет» на вопрос 6, запись на профилактический медицинский осмотр или диспансеризацию данного гражданина отменяется, дальнейшая тактика определяется в соответствии с временным порядком организации работы медицинских организаций в целях реализации мер по профилактике и снижению рисков распространения новой коронавирусной инфекции (COVID-19), утвержденным приказом Министерства здравоохранения Российской Федерации от 19.03.2020 № 198н «О временном порядке организации работы медицинских организаций в целях реализации мер по профилактике и снижению рисков распространения новой коронавирусной инфекции COVID-19».

ПРИЛОЖЕНИЕ № 2
 к приказу министерства
 здравоохранения
 Новосибирской области
 от 7.04.2024 № 1044-НГА

**ПЛАН-ГРАФИК
 работы передвижных медицинских комплексов**

в _____
 наименование медицинской организации

№	Вид ПМК (ПМК-ФЛГ, ПМК-ММГ, ПМК-ФЛГ+ММГ, ПМК-ФАП, ПМК-ФАП+ММГ, ПМК-ФАП+ФЛГ)	Запланировано выездов			Планируемое количество человек
		Дата выезда	Район	Название населенного пункта	
				в т.ч. название населенного пункта с численностью до 100 человек	

Всего выездов _____
 в т.ч. в населенные пункты с численностью до 100 человек _____

Осмотры онколога ЦАОП или ПОК (из МИС НСО)		Осмотры онколога ГБУЗ НСО НОКОД (из МИС НСО)		Взятие на "Д" учет по онкологии (из МИС НСО) (в течение 3-х дней после постановки диагноза ЗНО)		Примечание		
Наименование МО (ЦАОП или ПОК)	Даты осмотра	Диагноз (МКБ-10)	Даты осмотра	Диагноз (МКБ-10)	Дата открытия формы № 30		Дата открытия формы № 30	специальность врача
19	20	21	22	23	24	25	26	27

Ответственное лицо за предоставление информации _____ (ФИО*) _____ (подпись)

Контактный телефон _____

Руководитель медицинской организации _____ (ФИО*) _____ (подпись)

Дата предоставления информации _____

* последнее при наличии _____

ИНФОРМАЦИЯ

о впервые выявленных в ходе профилактического медицинского осмотра и диспансеризации определенных групп взрослого населения Новосибирской области случаях туберкулеза (подтвержденных в государственном бюджетном учреждении здравоохранения Новосибирской области «Государственная областная Новосибирская клиническая туберкулезная больница»), а также о направленных для получения специализированной, в том числе, высокотехнологичной медицинской помощи

медицинская организация _____
по состоянию на _____ (нарастающим итогом)
(дата)

№ п/п	Месяц подачи данных	ФИО* пациента	Дата рождения (чч/мм/гг)	Возраст	Пол	Диагноз	Код по МКБ-10	Наименование МО, в которую направлен пациент на лечение. Выполненные мероприятия
1	2	3	4	5		6	9	10
1	Туберкулез органов дыхания (количество случаев должно соответствовать строке 1 графе 10 таблицы 5000 формы № 131/о)							
1.2								
1.3.								
2.	Направленные для получения специализированной, в том числе высокотехнологичной, медицинской помощи (количество случаев должно соответствовать строке 07 графе 3 таблицы 6000 формы № 131/о)							
2.1.								
2.2.								

Ответственное лицо за предоставление информации _____

Контактный телефон _____ (ФИО*) _____ (подпись)

Руководитель медицинской организации _____ (ФИО*) _____ (подпись)

Дата предоставления информации _____ (ФИО*) _____ (подпись)

* последнее при наличии _____

КАЛЕНДАРНЫЙ ПЛАН-ГРАФИК

проведения профилактического медицинского осмотра и диспансеризации определенных групп взрослого населения терапевтического, в том числе цехового, участка (участка врача общей практики (семейного врача), фельдшерского или комплексного участка № _____ в 2024 году

№ п/п	ФИО*	Адрес фактического проживания	Контактный телефон	Дата информирования о порядке проведения ПМО и ДОГВН	Согласованный с гражданином срок прохождения		Дата фактического завершения прохождения	
					ДОГВН	ПМО		
1	2	3	4	5	6	7	8	9
	Список мужчин, которые в 2024 году будут находиться в возрасте от 18 до 34 лет включительно							
	Список женщин, которые в 2024 году будут находиться в возрасте от 18 до 34 лет включительно							
	Список мужчин, которые в 2024 году будут находиться в возрасте от 35 до 39 лет включительно							
	Список женщин, которые в 2024 году будут находиться в возрасте от 35 до 39 лет включительно							
	Список мужчин, которые в 2024 году будут находиться в возрасте от 40 до 54 лет включительно							

Список женщин, которые в 2024 году будут находиться в возрасте от 40 до 54 лет включительно									
Список мужчин, которые в 2024 году будут находиться в возрасте от 55 до 59 лет включительно									
Список женщин, которые в 2024 году будут находиться в возрасте от 55 до 59 лет включительно									
Список лиц, которые в 2024 году будут находиться в возрасте от 60 до 64 лет включительно									
Список лиц, которые в 2024 году будут находиться в возрасте от 65 до 74 лет включительно									
Список лиц, которые в 2024 году будут находиться в возрасте от 75 лет включительно									
Всего подлежат прохождению и прошли:									

* последнее при наличии

ПРИЛОЖЕНИЕ № 6
к приказу министерства
здравоохранения
Новосибирской области
от 7. 04. 2024 № ЮСЧН-НПА

КАЛЕНДАРНЫЙ ПЛАН-ГРАФИК

проведения углубленной диспансеризации граждан, переболевшим новой коронавирусной инфекцией (COVID-19), терапевтического, в том числе цехового, участка (участка врача общей практики (семейного врача), фельдшерского или комплексного участка № _____ в 2024 году

№ п/п	ФИО*	Адрес фактического проживания	Контактный телефон	Дата исхода заболевания по COVID-19	Группа приоритетности/ степень тяжести перенесенного заболевания	Дата информирования о порядке проведения УДВ	Согласованный с гражданином срок прохождения УДВ	Дата фактического завершения прохождения УДВ
1	2	3	4	5	6	7	8	9

* последнее при наличии